

# ***Benutzerhandbuch***

**DIGITALER SATELLITEN-RECEIVER**

**GIGA BLUE**

**HD 800 SOLO**



# GigaBlue HD 800 SOLO

## INHALT

## Seite

## Seite

### ALLGEMEINE INFORMATIONEN

Hauptfunktion	3
Technische Spezifikationen	4
Sicherheitshinweise	7
Verpackungsinhalt	7
Allgemeine Bedienung	8
Fernbedienung	9
Frontseite	11
Rückseite	12

### INSTALLATION

Anschließen an Antenne und TV-Gerät	13
Anschließen an ein TV-Gerät über RCA	14
Anschließen an einen digitalen Verstärker	15

### HAUPTSEITE

16

### INSTALLATION

17

Einrichten der Antenne	17
Einrichten der Antenne - 1) DiSEqC	17
1.2	19
Einrichten der Antenne - 2) Fest installierte Antenne	20
Einrichten der Antenne - 3) USALS	21
Receiver-Informationen	22
Werkseinstellungen	23
Upgrade über USB	23

### STB-EINSTELLUNGEN

24

Benutzereinstellungen	25
Spracheinstellungen	25
Zeiteinstellungen	26
Sicherheitseinstellungen	26
USB-Einstellungen	27
Netzwerkeinstellungen	27
	27

### CAS

Smart Card	
Common Interface (Optional)	

### Kanäle verwalten

Programmübersicht	28
Timer	29
Channel Editor	30
Kanal löschen	30
Favoriten	30
Kanal anschauen	31
Kanal verschieben	31
Benutzerdatenverwaltung	32

### PVR

PVR-Einstellungen	33
Programme aufzeichnen	33
Programmvorlauf	34
Wiedergabeliste	34
JPEG-Browser	35
MP3-Browser	36

### KANALEINSTELLUNGEN

Kanal auswählen	37
Vorheriger Kanal	38
Umschalten zwischen TV und Radio	38
TV- und Videobetrieb	38
Kanalinformationen	39
Lautstärke und Sprache	39

### FEHLERBEHEBUNG

40

# ALLGEMEINE INFORMATIONEN

Mit dieser praktischen Set-Top-Box können Sie zahlreiche HD- und SD-Programme ansehen, die über Satellit gesendet werden. In diesem Benutzerhandbuch wird die Installation der STB sowie die Vorgehensweise zur Implementierung diverser Funktionen erläutert. Zudem werden spezielle Funktionen genauer erläutert, die nur bei dieser STB zur Verfügung stehen. So können Sie diese Funktionen optimal nutzen.

## Hauptmerkmale

- Voll kompatibel mit MPEG2/4 und DVB-S/S2
- Auflösung: 1080i, 720p, 576p, 576i
- C/Ku-Band-Steuerung für jede Antenne
- Digitalton mit AC-3-Unterstützung durch SPDIF
- Benutzerfreundliches, übersichtliches Menüsystem
- Verschiedene Kanalbearbeitungsfunktionen (Favoriten, Sperren, Umbenennen, Löschen und Sortieren)
- Diverse Satelliten- und Transponderinformationen können vom Benutzer programmiert werden
- Automatische Suche nach neu hinzugefügtem Transponder (automatische Netzwerksuche)
- Speichert bis zu 5000 Kanäle
- Einfaches und schnelles Software-Upgrade über USB
- Timer-Funktion, automatische Ein-/Ausschaltung bei entsprechender Einstellung der Funktion (täglich, wöchentlich, monatlich und einmalig)
- Automatisches System zum Verschieben von vorgemerkten Kanälen
- Elektronisches TV-/Radioprogramm (EPG)
- Unterstützt diverse Videoausgabeformate: HDMI, CVBS, COMPONENT, Scart
- Verschiedene Switch-Typen, LNB-Typen und NTSC/PAL-Monitor Typen
- SCPC- und MCPC-Empfang von C/KU-Bandsatellit
- Multi-LNB gesteuert durch DiSEqC 1.0, 22 kHz
- Automatische PAL/NTSC-Konvertierung
- Letzter Kanal wird automatisch gespeichert
- 1 CI-Steckplatz für Viaccess, Irdeto, CryptoWorks, Nagravision, Conax, SECA usw.
- Entschlüsselung verschlüsselter Programme durch Conax mithilfe des eingebauten Conax-Descramblers möglich

# ALLGEMEINE INFORMATIONEN

## Sicherheitshinweise

Dieses GIGaBLUe-Produkt wurde nach internationalen Sicherheitsstandards gefertigt. Bitte lesen Sie alle Sicherheitshinweise und die Bedienungsanleitung vor der Bedienung des Produkts sorgfältig durch und bewahren Sie alle Sicherheitshinweise und die Bedienungsanleitung bei Ihren Unterlagen auf.

### 1. Energieversorgung: Externes Netzteil 12 V/4 A

### 2. Überlast

Steckdosen, Verlängerungskabel oder Netzteile dürfen nicht überlastet werden, da die Gefahr eines elektrischen Schlages besteht.

### 3. Flüssigkeiten

Die STB von Regen oder Feuchtigkeit fernhalten. Das Gerät darf nicht mit Tropf- oder Spritzwasser in Berührung kommen. Mit Flüssigkeiten gefüllte Gegenstände wie Vasen oder Gläser nicht auf dem Gerät abstellen.

### 4. Reinigung

Vor der Reinigung die STB von der Wandsteckdose trennen. Keine Flüssig- oder Sprühreiniger verwenden. Das Gerät mit einem angefeuchteten Tuch reinigen.

### 5. Belüftung

Die Schlitze auf der Oberseite der STB dürfen nicht verdeckt werden, damit das Gerät ausreichend belüftet wird. Die STB nicht auf weichen Teppichen abstellen. Die STB vor direkter Sonneneinstrahlung schützen und nicht neben der Heizung aufstellen. Keine elektronischen Geräte auf der STB aufstellen. Das installierte Gerät muss mindestens 10 cm Abstand zur Wand haben.

### 6. Zusatzgeräte

An das Gerät dürfen keine Zusatzgeräte angeschlossen werden, die nicht vom Produkthersteller empfohlen wurden, da diese anderenfalls Gefahren verursachen können.

### 7. Anschließen an den LNB für die Satellitenschüssel

Die STB muss vor dem Anschließen oder Trennen des Satellitenschüsselkabels erst vom Stromnetz getrennt werden. ANDERENFALLS KANN DER LNB BESCHÄDIGT WERDEN.

### 8. Anschließen an das TV-Gerät

Die STB muss vor dem Anschließen oder Trennen des TV-Kabels erst vom Stromnetz getrennt werden. ANDERENFALLS KANN DAS TV-GERÄT BESCHÄDIGT WERDEN.

### 9. Erdung



Das LNB-Kabel MUSS GEERDET SEIN. Dazu muss das Kabel direkt an die Systemerde für die Satellitenschüssel angeschlossen werden. Das Erdungssystem muss konform mit SABS 061 sein.

### 10. Aufstellort

Die STB in einem geschlossenen Raum aufstellen, um mögliche Schäden durch Blitze, Regen oder direkte Sonneneinstrahlung zu verhindern. Die Steckdose muss sich in der Nähe des Gerätes befinden und leicht zugänglich sein.

### 12. Reparatur

Das Gerät nicht selbst zu reparieren versuchen. Beim Öffnen oder Abnehmen der Abdeckungen kann der Benutzer gefährlichen Spannungen oder anderen Gefahren ausgesetzt sein. Reparaturen dürfen nur von qualifizierten Technikern ausgeführt werden.

<b>WARNING</b> RISK OF ELECTRIC SHOCK DO NOT OPEN	To reduce the risk of electric shock, do not remove cover(or back). No user serviceable parts inside. Refer servicing to qualified service personnel.
 This symbol indicates "dangerous voltage" inside the product that presents a risk of electric shock or personal injury	 This symbol indicates important instructions accompanying the product

# ALLGEMEINE INFORMATIONEN

## Verpackungsinhalt

Bitte überprüfen Sie, ob Sie die STB vollständig mit allen Zubehörteilen erhalten haben.

Digitaler Satelliten-Receiver

Fernbedienung

Benutzerhandbuch

Batterien



### CAUTION

- Danger of explosion if battery is incorrectly replaced.
- Replace with only equivalent type of battery.
- Do not expose battery to direct sunlight or any other source of heat.
- Ensure Proper disposal of used batteries.

### ACHTUNG

- Bei unsachgemäßem Einsetzen der Batterie besteht Explosionsgefahr.
- Batterie darf nur durch den gleichen Batterietyp ersetzt werden.
- Batterie vor direkter Sonneneinstrahlung und anderen Wärmequellen schützen.
- Batterien vorschriftsmäßig entsorgen.

## Allgemeine Bedienung

Wenn Sie dieses Handbuch lesen, werden Sie feststellen, dass die tagtägliche Bedienung Ihrer STB auf einer Reihe benutzerfreundlicher Bildschirmanzeigen und Menüs basiert. Mithilfe dieser Menüs können Sie Ihre STB optimal nutzen: Sie leiten Sie durch die Installation, die Organisation der Kanäle, die Anzeige und zahlreiche andere Funktionen.

Alle Funktionen lassen sich anhand der Tasten auf der Fernbedienung bedienen. Einige Funktionen lassen sich außerdem anhand der Tasten auf der Frontseite bedienen.

Wenn Sie sich in einem der Menüs befinden, können Sie jederzeit wieder zum normalen TV-Betrieb zurückschalten, indem Sie auf die Taste **"TV/AV"** drücken.

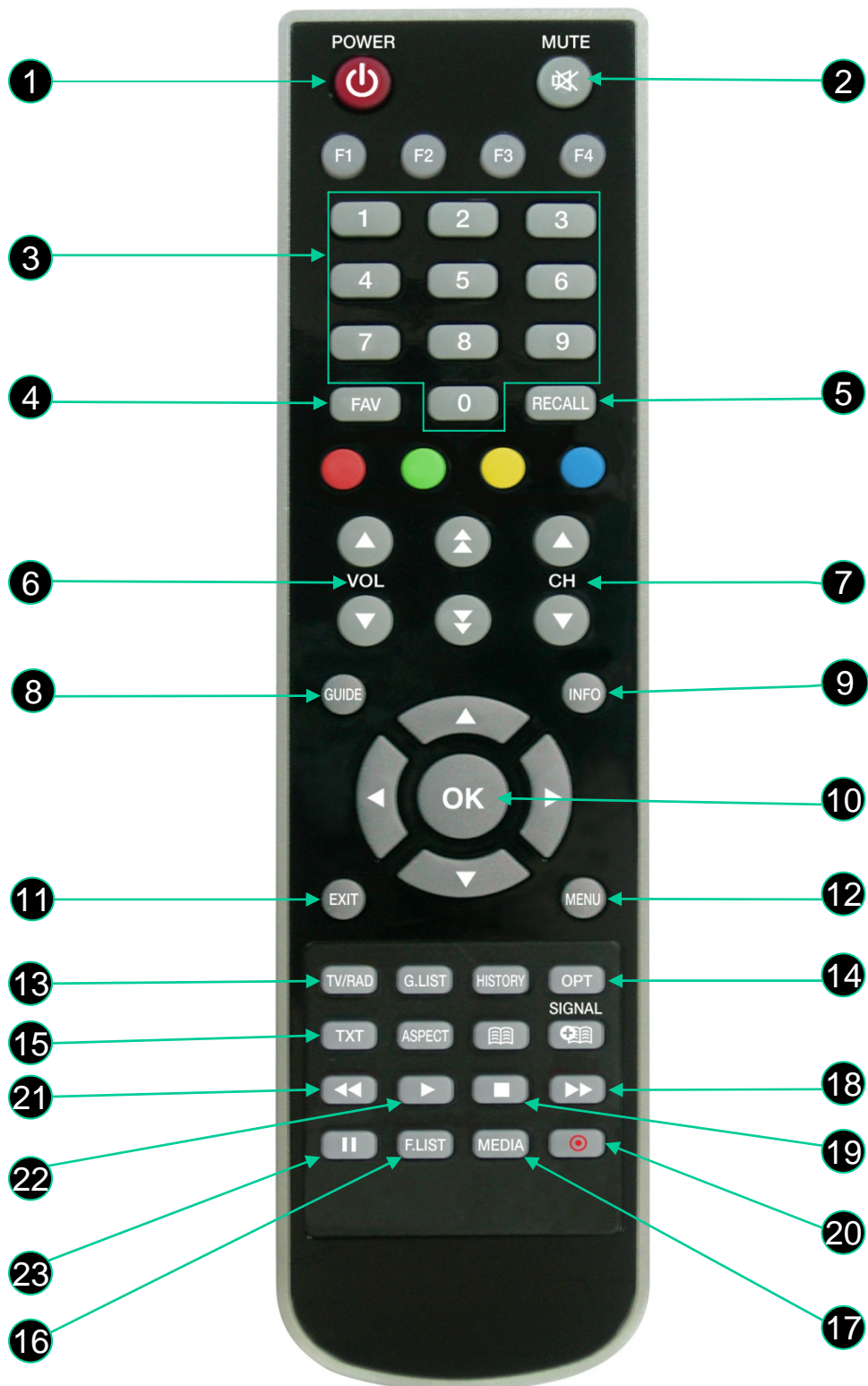
Die STB ist einfach zu bedienen, steht immer für Ihre Befehle bereit und lässt sich an den zukünftigen Fortschritt anpassen.

Durch die neue Software kann sich die Funktionsweise des Receivers verändern.

Falls bei der Bedienung Ihrer STB Probleme auftreten, lesen Sie bitte in dem entsprechenden Kapitel bzw. im Kapitel zur Fehlerbehebung in diesem Handbuch nach. Oder wenden Sie sich an Ihren Händler oder an einen Kundendienstberater.

# ALLGEMEINE INFORMATIONEN

## Fernbedienung



# Allgemeine Informationen

## Fernbedienung

- 1  : Schaltet den Receiver ein/aus.
- 2  : Schaltet den Ton aus, wenn ein Kanal angesehen wird.
- 3 **0~9**: Sie können eine Nummer für den gewünschten Menüpunkt eingeben oder die Nummer eines Kanals auswählen, den Sie ansehen möchten.
- 4 **FAV**: Zeigt die Favoritengruppe an.
- 5 **RECALL**: Schaltet zurück zum vorherigen Kanal.
- 6 **VOL▲▼** : Zur Anpassung der Lautstärke, wenn ein Kanal angesehen wird. Innerhalb des Menüs kann mit diesen Tasten nach rechts oder links navigiert werden.
- 7 **CH▲▼** : Zum Umschalten auf einen anderen Kanal, wenn ein Kanal angesehen wird. Innerhalb des Menüs kann mit diesen Tasten nach oben oder unten navigiert werden.
- 8 **Guide**: EPG (Elektronischer Programmführer)
- 9 **INFO**: Zeigt Informationen zum aktuellen Kanal an.
- 10 **LIST OK**: Führt den ausgewählten Menüpunkt im Menübildschirm aus oder dient zur Eingabe des gewünschten Wertes in einem Eingabemodus.
- 11 **Exit**: Beendet das ausgewählte Element im Menübildschirm.
- 12 **MENU**: Bei einmaligem Drücken dieser Taste wird das Menü auf dem Bildschirm ausgeführt und ein Befehlseingabefeld aufgerufen.
- 13 **TV/RADIO**: Zum Umschalten zwischen TV- und Radiomodus
- 14 **OPT**: Zum Einstellen von Ton/Sprache/UNTERTITELN
- 15 **TXT**: Zeigt den Teletext an.  
.
- 16 **F/LIST**: Wechselt zurück zur Wiedergabeliste.
- 17 **Media**: Wechselt zurück zu Medien (PVR, JPEG, MP3)
- 18 **Vorspultaste** 
- 19 **Stoptaste** 
- 20 **Aufnahmetaste** 
- 21 **.Rückspultaste** 
- 22 **Playtaste** 
- 17 **Pausetaste** 

# ALLGEMEINE INFORMATIONEN

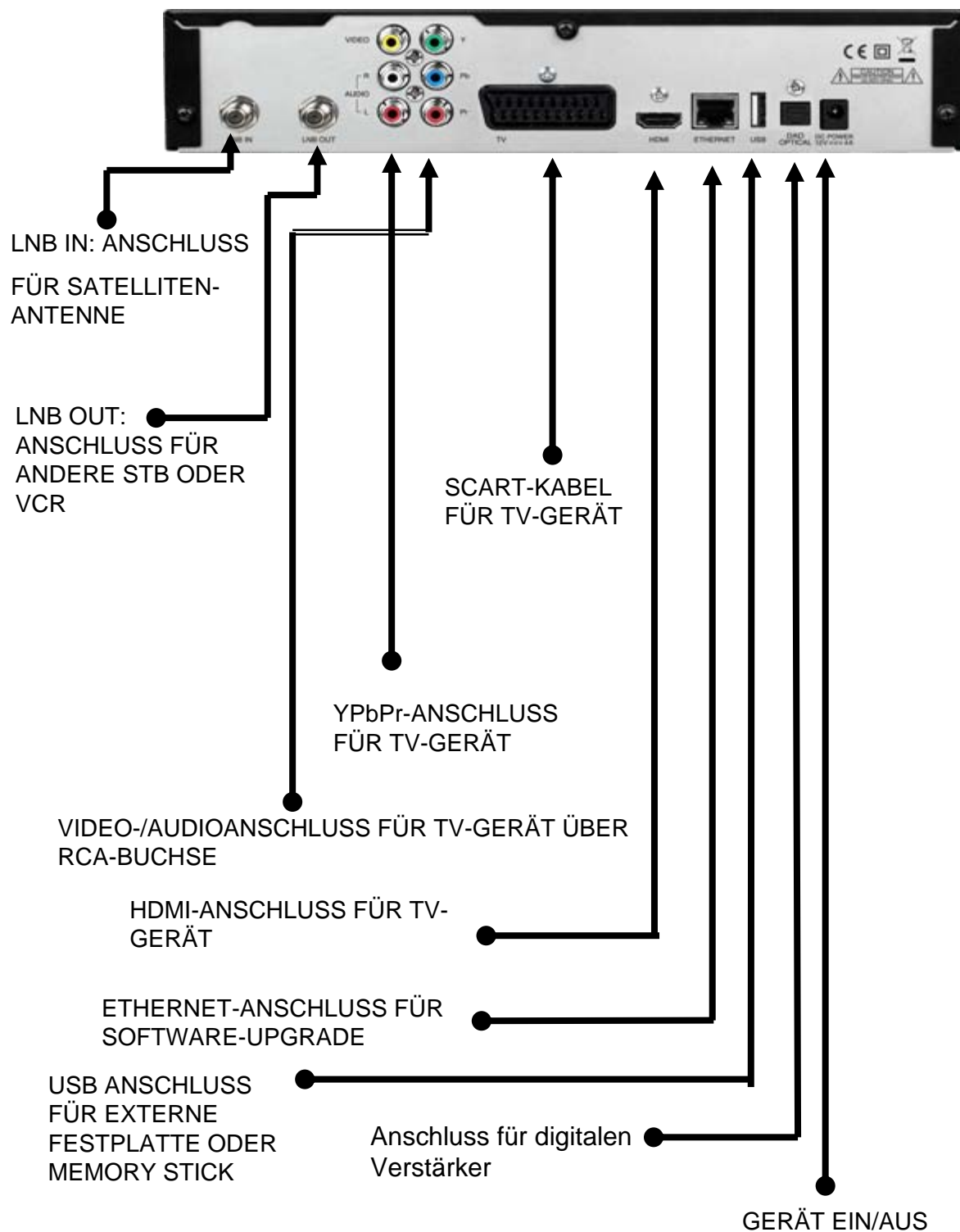
## Frontseite



Taste	Funktion
Ein/Aus	Schaltet die STB ein bzw. aus.
CH	Schaltet beim Fernsehen auf den jeweils vorherigen oder nächsten Kanal um; navigiert im Menü nach oben oder unten zum nächsten Menüpunkt.
VOL	Passt die Lautstärke an, wenn ein Kanal angesehen wird. Innerhalb des Menüs kann mit diesen Tasten nach rechts oder links navigiert werden.



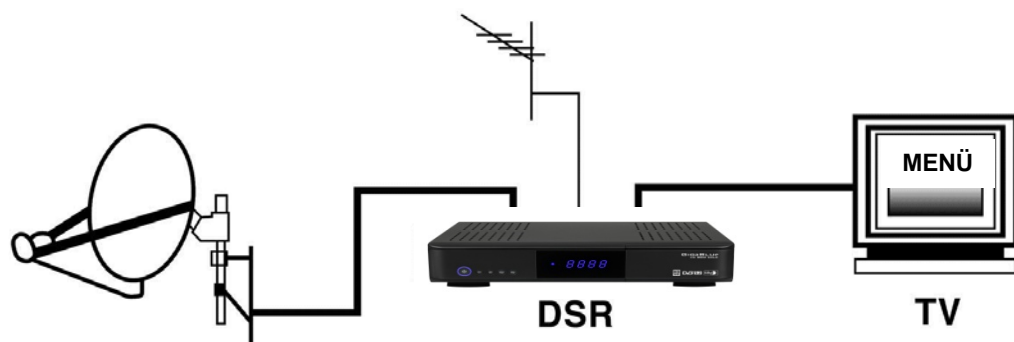
# Rückseite



# Installation

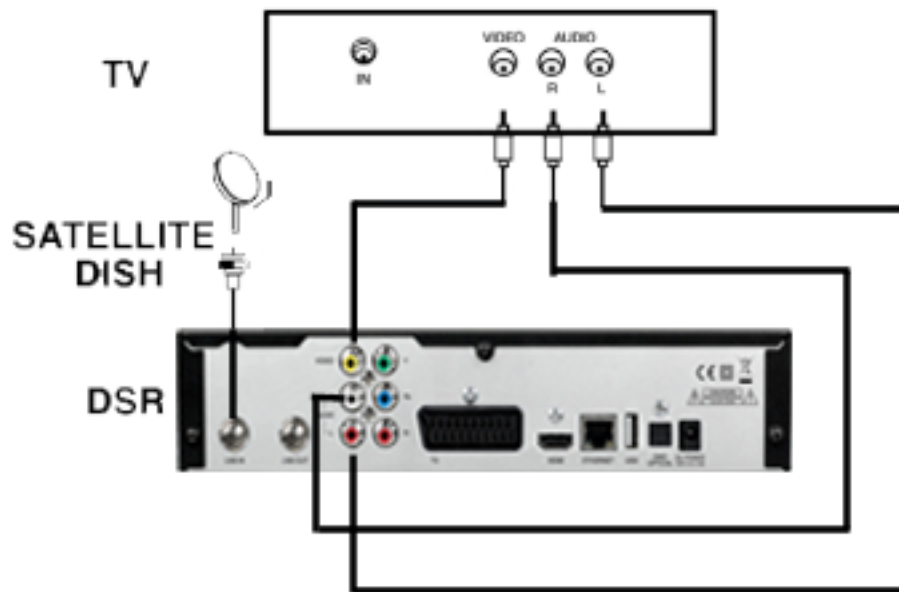
In diesem Kapitel wird die Installation der STB erklärt. Informationen zur Installation von Außengeräten wie z. B. der Satellitenschüssel erhalten Sie in den zugehörigen Handbüchern. Bei der Installation eines neuen Gerätes sind die entsprechenden Kapitel zur Installation im Handbuch zu beachten.

## Anschließen an Antenne und TV-Gerät



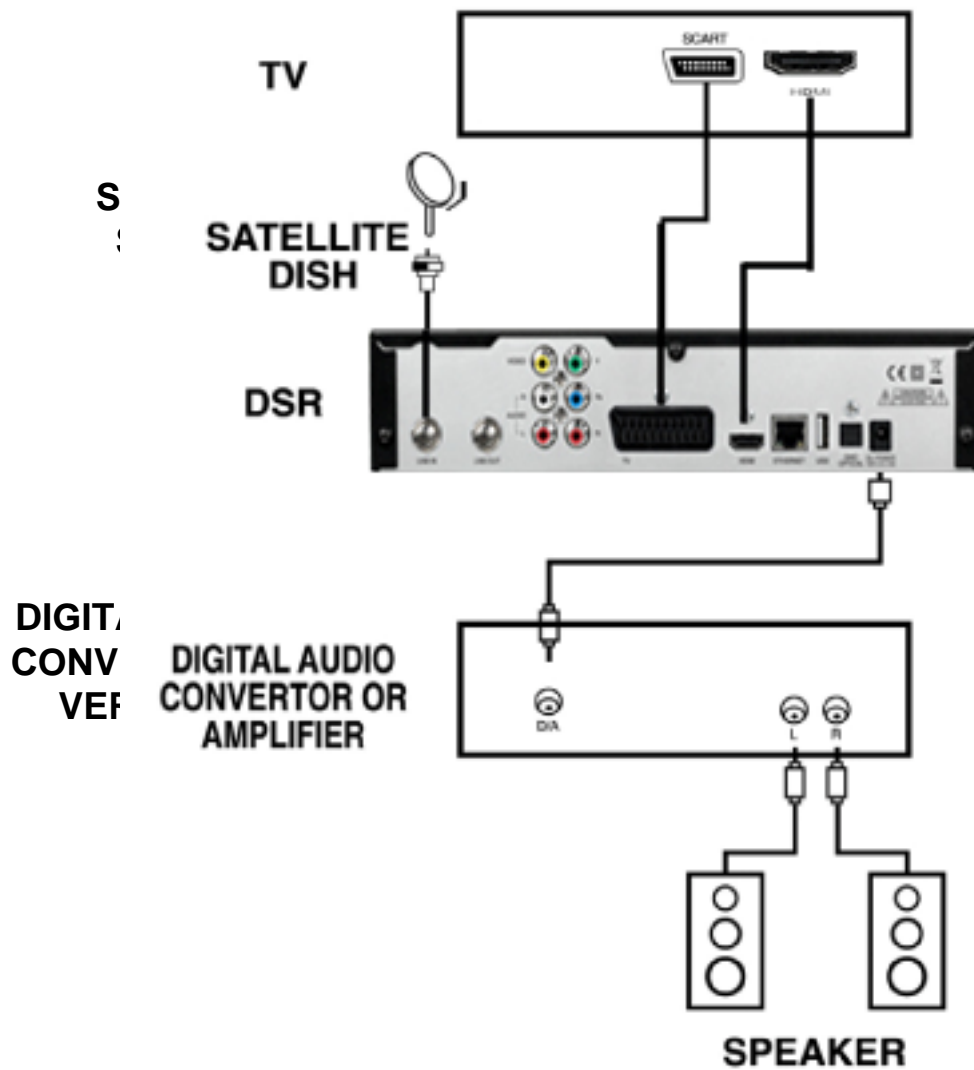
# Installation

## Anschließen an ein TV-Gerät über RCA



# Installation

## Anschließen an einen digitalen Verstärker



# HAUPTSEITE

Alle nötigen Funktionen und Einstellungen für die STB können auf dieser Hauptseite konfiguriert werden.

**Das Hauptmenü besteht aus 5 Untermenüs:**

- CHANNEL MANAGER  
(KANÄLE VERWALTEN)
- STB SETUP  
(STB-EINSTELLUNGEN)
- INSTALLATION
- CAS
- PVR



Mit den Tasten "▲▼" auf der Fernbedienung kann im Menü nach oben und unten navigiert werden; mit den Tasten "◀,▶" wird nach rechts und links navigiert. Zum Aufrufen des ausgewählten Untermenüs drücken Sie die Taste "OK".

# INSTALLATION

Dieses Menü besteht aus 5 Hauptuntermenüs:

- Antenna Setup (Antenne einrichten)
- Receiver Information (Receiver-Informationen)
- Factory Default (Werkseinstellungen)
- Upgrade by USB (Upgrade über USB)
- User Data Manager (Benutzerdatenverwaltung)



## Einrichten der Antenne

### Einrichten der Antenne-1) DiSEqC 1.2

- 1) Satellite (Satellit):** Wählen Sie mit den Tasten "◀, ▶" einen Satelliten aus. Stattdessen können Sie auch auf die Taste "OK" klicken. Daraufhin wird eine Liste mit Satelliten angezeigt, aus der Sie den gewünschten Satelliten problemlos auswählen können.

Die Informationen über den ausgewählten Satelliten werden auf der rechten Seite angezeigt.



**2) LNB TYPE/LNB FREQ (LNB-TYP/LNB-FREQ)**

Wählen Sie "LNB TYPE" (LNB-TYP) und geben Sie die gewünschte LNB-Frequenz für Ihren LNB mithilfe der Zahlentastatur auf der Fernbedienung ein, oder blenden Sie für die Eingabe die Bildschirmtastatur ein, indem Sie "KEY PAD" wählen und anschließend auf "OK" drücken.

Wenn Sie einen Dual LNB konfigurieren, müssen Sie den entsprechenden Wert in beide Eingabefelder eingeben.



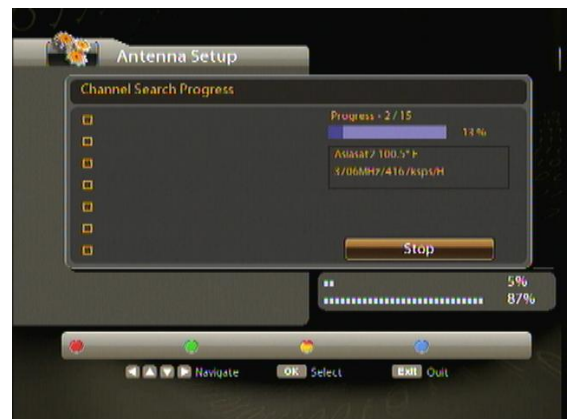
- 3) 22KHz:** Sie können auswählen, mit welchen Switches die Antenne konfiguriert werden soll.
- 4) DiSEqC 1.0:** Stellen Sie den richtigen DiSEqC-Port ein.
- 5) Motor Control:** Sie können die Motoren ("Motors") einstellen.

# INSTALLATION

**6) Position:** Nachdem Sie eine Motorsteuerung (&Motor Control) ausgewählt haben, wählen Sie die Schaltfläche "Position" und drücken Sie dann auf der Fernbedienung so lange auf die Taste E oder W, bis die Position für den ausgewählten Satelliten verriegelt wurde. Wenn die Position für den Satelliten korrekt verriegelt ist, wechselt die Signalleiste von Weiß zu Gelb.

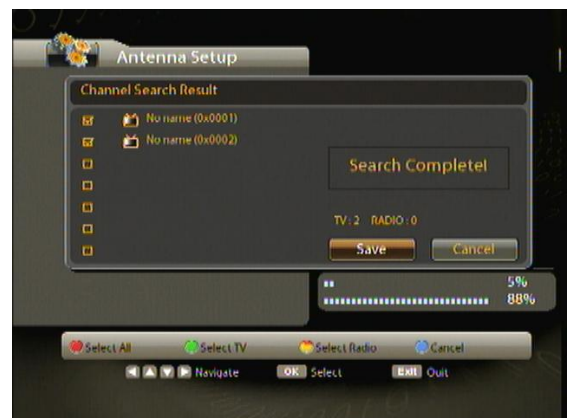


## 7) Motor Setting (Motoreinstellung, optional)



## 8) Suche: SAT-Search/ MULTI SAT/ TP / NETWORK (SAT-Suche/MULTI SAT/TP/NETZWERK)

- 1) Suchen Sie Kanäle auf dem Satelliten, der in der Spalte "Satellite (Satellit)" ausgewählt wurde.
- 2) Suchen Sie Kanäle auf mehreren Satelliten, die in der Spalte "Satellite (Satellit)" ausgewählt wurden.
- 3) Suchen Sie Kanäle auf einem TP, der in der Spalte "TP" ausgewählt wurde.



## ★ Farbtasten für den Schnellzugriff ★

- Motoreinstellung
- Suche: Startet eine Kanalsuche

# INSTALLATION

## Einrichten der Antennenn-2) Fest

- 1) Satellite (Satellit):** Wählen Sie mit den Tasten "◀, ▶" einen Satelliten aus. Stattdessen können Sie auch auf die Taste "OK" klicken. Daraufhin wird eine Liste mit Satelliten angezeigt, aus der Sie den gewünschten Satelliten problemlos auswählen können.

Die Informationen über den ausgewählten Satelliten werden auf der rechten Seite angezeigt.



- 2) LNB TYPE/LNB FREQ (LNB-TYP/LNB-FREQ):** Wählen Sie "LNB TYPE" (LNB-TYP) und geben Sie die gewünschte LNB-Frequenz für Ihren LNB mithilfe der Zahlentastatur auf der Fernbedienung ein, oder blenden Sie für die Eingabe die Bildschirmtastatur ein, indem Sie "KEY PAD" wählen und anschließend auf "OK" drücken.

Wenn Sie einen Dual LNB konfigurieren, müssen Sie den entsprechenden Wert in beide Eingabefelder eingeben.

- 3) 22KHz:** Sie können auswählen, mit welchen Switches die Antenne konfiguriert werden soll.
- 4) DiSEqC 1.0:** Stellen Sie den richtigen DiSEqC-Port ein.



## **5) Search (Suche): SAT-Search/ MULTI SAT/ TP / NETWORK (SAT-Suche/MULTI SAT/TP/NETZWERK)**

- 1) Suchen Sie Kanäle auf dem Satelliten, der in der Spalte "Satellite (Satellit)" ausgewählt wurde.
- 2) Suchen Sie Kanäle auf mehreren Satelliten, die in der Spalte "Satellite (Satellit)" ausgewählt wurden.
- 3) Suchen Sie Kanäle auf einem TP, der in der Spalte "TP" ausgewählt wurde.





# INSTALLATION

## Einrichten der Antenne-3) USALS

- 1) **Type (Typ):** Wählen Sie den folgenden Antennentyp:  
DiSEqC1.2
- 2) **22KHz:** Sie können auswählen, mit welchen Switches die Antenne konfiguriert werden soll.
- 3) **DiSEqC:** Stellen Sie den richtigen DiSEqC-Port ein.

### Östliche/westliche Begrenzung:

Drücken Sie auf der Fernbedienung auf die Taste E, bis Ihre Antenne die östlichste Position erreicht, und drücken Sie dann auf die Taste "OK" auf der Fernbedienung. Zur Bestätigung wird die Meldung "Would you like to set East limit of DiSEqC motor?" (Östliche Begrenzung für DiSEqC-Motor einstellen?) angezeigt. Drücken Sie die Taste "OK" auf der Fernbedienung. Der Wert für die östliche Begrenzung wird der Einstellung entsprechend geändert.

Gehen Sie für die Einstellung der westlichen Begrenzung analog vor.

### 4) DiSEqC-Begrenzung zurücksetzen:

Um die östliche oder westliche Begrenzung zurückzusetzen, bewegen Sie den Cursor auf die Schaltfläche "Reset Limit" (Begrenzung zurücksetzen) und drücken Sie dann auf der Fernbedienung auf die Taste "OK".

Der Cursor bewegt sich zu der Schaltfläche für die östliche Begrenzung und Sie können die Begrenzung zurücksetzen. Anschließend können Sie die westliche Begrenzung in analoger Weise zurücksetzen.

\* Die Standardeinstellung lautet "OFF" (AUS).

\* Voraussetzung für die Verwendung der USALS-Funktion.

-> Prüfen Sie, ob die Position des Antennenmotors auf Grad "0" steht.

-> Die maximale Begrenzung der Antenne beträgt jetzt 1 Meter.

Wenn Sie den Satelliten auswählen, dessen USALS-Funktion Sie verwenden möchten, werden Längen- und Breitengrad des betreffenden Satelliten angezeigt.

Geben Sie Ihren Breitengrad und Ihren Längengrad ein.

Die Funktion sucht nach der Satellitenposition ("Satellite Location") und der Bildschirm "Channel Search" (Kanalsuche) wird automatisch aufgerufen.



# INSTALLATION

## Receiver-Informationen

In den Receiver-Informationen (Receiver Information) können Sie die aktuelle Firmware-Version und einen Kundendienst in Ihrer Nähe nachsehen. Bei Problemen mit diesen Produkten oder bei Fragen wenden Sie sich bitte an Kundendienst, der in diesen Receiver-Informationen aufgeführt ist.



## Werkseinstellungen

Wenn Sie die Werkseinstellungen der STB wiederherstellen möchten, wählen Sie "Factory Default" (Werkseinstellungen) und drücken Sie die Taste "OK".

Die Warnmeldung wird daraufhin angezeigt. Wählen Sie zur Bestätigung "OK" und drücken Sie die Taste "OK".

**Achtung:** Alle zuvor installierten Daten und Informationen gehen bei diesem Vorgang verloren.

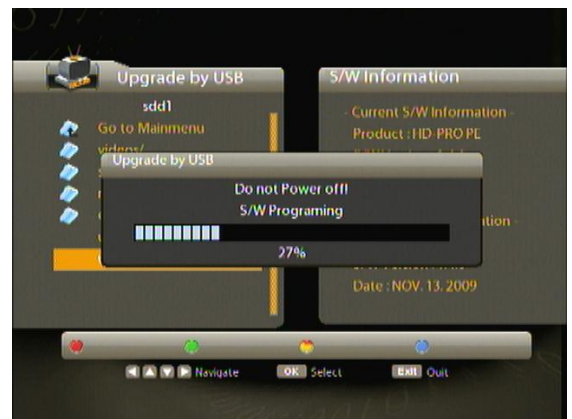


# INSTALLATION

## Upgrade über USB

Wenn Sie einen USB Memory Stick besitzen, können Sie die Firmware folgendermaßen mithilfe des Sticks aktualisieren:

1. Kopieren Sie die Firmware-Datei auf Ihren USB Memory Stick.
2. Stecken Sie den USB Memory Stick in den USB-Anschluss an der STB.
3. Wählen Sie die Option "Upgrade by USB" (Upgrade über USB), wählen Sie die Datei "up.img" aus und drücken Sie auf die Taste "OK", bis die STB neu gestartet wird.



# STB-EINSTELLUNGEN

## Benutzereinstellungen

Mithilfe des Menüs "USER SETUP" (Benutzereinstellungen) können Sie die wichtigsten Optionen ändern und weitere Konfigurationen einstellen, die speziell für Ihre Umgebung gelten. Rufen Sie die Benutzereinstellungen mit der Taste "OK" auf der Fernbedienung auf.

1) Video Output Via (Videoausgabe über)

Wenn Ihr SCART die RGB-Steuerung unterstützt, wählen Sie "RGB". Anderenfalls wählen Sie "CVBS".

2) MODE (Betriebsart)

3) Show 4:3 Event (4:3-Ereignis anzeigen)

4) Info Bar Timeout

(Zeitlimitüberschreitung Infoleiste)

Sie können die zweite Infoleiste auswählen, die auf dem Bildschirm angezeigt wird.

5) TV List Timeout

(Zeitlimitüberschreitung TV-Liste)

6) AC3 Option (AC3-Option)

7) Subtitle Control (Untertiteleinstellungen)



## ★ Farbtasten für den Schnellzugriff ★

### ● Advanced (Erweitert)

1) TV TYPE (TV-Typ)

Wählen Sie den Typ Ihres TV-Gerätes aus.

2) LNB POWER (LNB EIN/AUS)

Die Standardeinstellung lautet "ON" (EIN). Wählen Sie "OFF" (AUS), falls der LNB nicht eingeschaltet zu sein braucht.

3) DiSEqC repeat (DiSEqC-Wiederholung)

Wählen Sie Ihre DiSEqC aus.



# STB-EINSTELLUNGEN

## Spracheinstellungen

### 1) OSD Language (OSD-Sprache)

Wählen Sie die gewünschte Sprache für das On-Screen Display (die Bildschirmanzeige) aus.

### 2) Audio Language (Audio-Sprache)

Wählen Sie die gewünschte Sprache aus, in der die Audioausgabe nach Möglichkeit erfolgen soll. Sofern der Kanal die gewählte Sprache unterstützt, wird das Programm in dieser Sprache gesendet.

### 3) Subtitle Language (Untertitel-Sprache)

Wählen Sie die gewünschte Sprache für Untertitel aus.



## Zeiteinstellungen

Mit der "TIMER"-Funktion haben Sie diverse Möglichkeiten, den Timer zu programmieren. Diese Funktion ist eines der herausragenden Merkmale der STB.

Zum Aktivieren der Ein- und/oder Ausschaltzeit ("Turn on time"/"Turn Off time") wählen Sie "YES" (Ja) und geben Sie die gewünschte Zeit ein.

**Hinweis:** Die STB zeigt die vom Satelliten vorgegebene Zeit an. Daher kann es zu Differenzen zwischen der tatsächlichen Zeit und der Zeit der STB kommen.

Zum Aktivieren der Ein- und/oder Ausschaltzeit ("Turn on time"/"Turn Off time") wählen Sie "YES" (Ja) und geben Sie die gewünschte Zeit ein.

Mit einer weiteren Option können Sie auswählen, welcher Kanal jeweils ein- oder ausgeschaltet werden soll.

**Hinweis:** Der einfache Timer ist erstmalig Standard.





# STB-EINSTELLUNGEN

## Sicherheitseinstellungen

Mit dieser Funktion können Sie den Kanal mit einem Passwort schützen. So können Sie den Zugriff durch Ihre Kinder oder durch andere Personen ohne Passwort verhindern.

Und Sie können Ihre installierten Daten und Informationen ebenfalls mit der Funktion "Install Lock" (Installation sichern) schützen.

★ Zum Ändern des Passworts:

- 1) Geben Sie das aktuelle Passwort ein.
- 2) Wählen Sie für "Parent Lock" (Kindersicherung) die Option "ON" (EIN).
- 3) Geben Sie das neue Passwort ein.
- 4) Geben Sie das neue Passwort zur Bestätigung nochmals ein.

**Hinweis:** Die Grundeinstellung für das Passwort lautet 0000.

**Achtung:** Verlieren Sie Ihr Passwort nicht. Anderenfalls können Sie den gesicherten Kanal nicht mehr ansehen.



## USB-Einstellungen

Mit der Option "USB SETUP" (USB-Einstellungen) können Sie die USB MEMORY STICK-Informationen überprüfen oder den USB Memory Stick sicher entfernen.

Bevor Sie den USB MEMORY STICK von der STB entfernen, wählen Sie die Option "Remove device" (Gerät entfernen) und drücken Sie auf der Fernbedienung auf "OK".



# STB-EINSTELLUNGEN

## Netzwerkeinstellungen

Mithilfe dieser Konfiguration können Sie Upgrades über Ethernet ausführen.

Bevor Sie Netzwerk-Upgrades ausführen können, müssen Sie das Netzwerk erst entsprechend konfigurieren.

### 1) STATIC (STATISCH)

Geben Sie die nötigen Informationen für das Netzwerk ein. Diese erhalten Sie von Ihrem ISP. Im Anschluss an die Eingabe von Informationen (z. B. der zugewiesenen IP-Adresse) drücken Sie auf der Fernbedienung auf "● **Apply**" (Übernehmen), um die Einstellungen zu übernehmen.

### 2) DHCP

Wenn Ihr Netzwerk ein DHCP-Netzwerk ist, wählen Sie die Option "DHCP". Drücken Sie anschließend auf der Fernbedienung auf "● **Apply**" (Übernehmen), um die Einstellung zu übernehmen.



## ★ Farbtasten für den Schnellzugriff ★

- Apply (Übernehmen): Übernimmt Ihre Änderungen
- Cancel (Abbrechen): Storniert Ihre Eingabe
- Change MAC Address (MAC-Adresse ändern)
- Dot (Punkt): Zur Eingabe des Punkts (".")



## Smart Card

Das Conax CA-Modul ist in die STB eingebettet. Sie brauchen also einfach bloß die Smartcard in den Steckplatz einzuführen, ohne eigenes Conax CA-Modul. Daraufhin können Sie den Conax-Kanal ansehen.

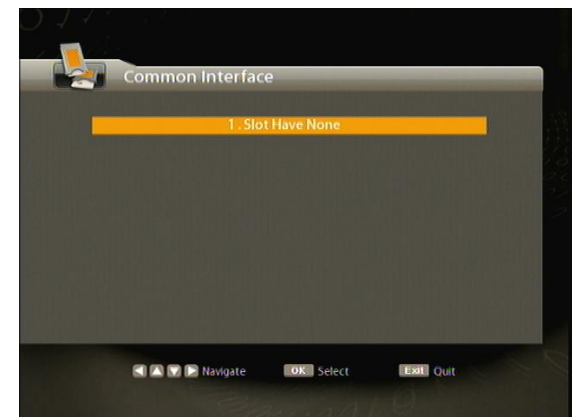


## Common Interface (CI)

Wählen Sie auf der Hauptmenü-Seite das Menü "Common Interface" aus. Die STB erkennt daraufhin die CA-Module, die Sie über den Steckplatz verbunden haben, und zeigt deren Namen an.

Anschließend können Sie die Programminformationen vom Programmanbieter sehen.

**Hinweis:** Diese Informationen können je nach Programmanbieter unterschiedlich sein.





# KANÄLE VERWALTEN

## Programmübersicht

Die STB bietet für Sie eine Programmübersicht. Das Fernsehprogramm (oder Radioprogramm, sofern Sie Radiokanäle anhören) enthält eine Anzeige der Titel von den aktuellen und nächsten Programmen auf den verschiedenen Kanälen.

Nachstehend werden die Grundfunktionen beschrieben, die Ihre STB beim Ansehen von Satelliten-TV oder beim Anhören von Satellitenradio bietet.

Mit der STB können Sie diverse verschlüsselte Kanäle ansehen, indem Sie die kompatiblen, per Abonnement bezahlten Smartcards Ihrer Wahl anschließen.

Beim Fernsehen werden die Informationen zum aktuellen Kanal unten im Bildschirm angezeigt, wenn Sie die Taste "**Guide**" (Programm) auf der Fernbedienung drücken.



## ★ Farbtasten für den Schnellzugriff ★

- **Browse By (Durchsuchen nach):** Sortieren nach Kategorie
- **Return (Zurück):** Startet eine Kanalsuche
- **Date (Datum)**
- **Weekly EPG (Wochenprogramm)**

# KANÄLE VERWALTEN

## Timer

Sie können Kanäle für die Aufzeichnung programmieren.

Vor der Aufzeichnung eines Kanals können Sie sich an die Aufzeichnung erinnern lassen.



# KANÄLE VERWALTEN

## Kanäle verwalten mit dem Channel Editor

### Kanal löschen

Rufen Sie die Hauptseite auf und drücken Sie die Taste "● **Delete**" (Löschen) auf der Fernbedienung. Wählen Sie anschließend im Befehlsmenü die Option "Delete" (Löschen) aus.

Mit diesem Löschbefehl können Sie den Kanal permanent löschen. Wählen Sie zuerst die Kanäle aus, die Sie löschen möchten. Die Nummern der ausgewählten Kanäle wechseln zu Weiß. Wenn Sie die Auswahl aufheben, drücken Sie erneut auf die Taste "OK" und die Nummer wechselt wieder in das ursprüngliche Format.

Wenn Sie den Kanal wirklich löschen möchten, drücken Sie dazu die Taste "● **Delete**" (Löschen). Daraufhin wird ein Dialog mit einer Meldung angezeigt. Wählen Sie "OK", um den Kanal zu löschen.

**Achtung:** Der gelöschte Kanal kann ohne eine erneute Suche nicht wiederhergestellt werden. Darum ist beim Löschen von Kanälen stets große Vorsicht geboten.



### Favoriten

Sie können eine Liste mit bevorzugten Kanälen (Favoriten) erstellen.

Wählen Sie auf der Seite "Channel Editor" die Option "● **SET FAVORITE**" (Favoriten einstellen).


Prüfen Sie, welche Kanäle Sie zu der Gruppe hinzufügen möchten.



Wählen Sie "SAVE" (Speichern). Eine Gruppe mit bevorzugten Kanälen wird erstellt.



# KANÄLE VERWALTEN

## Kanal sperren


Rufen Sie den CHANNEL EDITOR (Kanäle verwalten) auf und drücken Sie die Taste "  **LOCK**" (Sperren) auf der Fernbedienung. Wählen Sie anschließend im Befehlsmenü die Option "Lock" (Sperren) aus.

Mit diesem Sperrbefehl können Sie den Kanal sperren. Wählen Sie zuerst den Kanal aus, den Sie sperren möchten. Drücken Sie da  auf die Taste "OK". Anschließend wird hinter dem Namen des ausgewählten Kanals das Symbol "  " angezeigt.

**Hinweis:** Für die Ausführung dieser Funktion sollten Sie das Passwort für die Kindersicherung einstellen. Dieser Vorgang wird im Kapitel über die Sperrfunktion erläutert.



## Kanal verschieben

Rufen Sie den CHANNEL EDITOR (Kanäle verwalten) auf und drücken Sie die Taste „  **MOVE**" (Verschieben) auf der Fernbedienung. Wählen Sie anschließend im Befehlsmenü die Option "MOVE" (Verschieben) aus.

Wählen Sie einen Kanal aus, indem Sie die Taste "OK" drücken. Bewegen Sie den Cursor zu der Stelle, an die der ausgewählte Kanal verschoben werden soll, und drücken Sie erneut die Taste "OK". Wie Sie sehen, wurde der ausgewählte Kanal an die gewünschte Stelle verschoben und die Reihenfolge der Kanäle wurde entsprechend geändert.

Prüfen Sie auch, ob sich die Kanalnummer in der Liste mit Kanälen geändert hat oder nicht.



# KANÄLE VERWALTEN

## Benutzerdatenverwaltung

Mit dem Menü "User Data Manager" (Benutzerdatenverwaltung) können Sie die Benutzerdaten aktualisieren bzw. an einen USB-Anschluss extrahieren.

Wenn Sie die Option "● **Update a User data**" (Benutzerdaten aktualisieren) wählen, können Sie die Benutzerdaten auf der STB aktualisieren.

Wenn Sie die Option "● **Extract a User data**" (Benutzerdaten extrahieren) wählen, können Sie die Benutzerdaten auf der STB an einen USB-Anschluss übertragen.

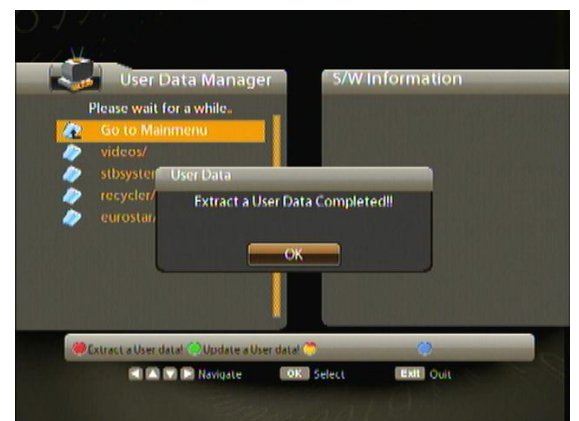
### ★ Farbtasten für den Schnellzugriff ★

● **Extract a User data!**

(Benutzerdaten extrahieren)

● **Update a User data!**

(Benutzerdaten aktualisieren)





## PVR-Einstellungen

Die STB unterstützt eine EXTERNE Festplatte und ermöglicht Ihnen die Aufzeichnung von Kanälen über einen USB-Anschluss.

### 1) HDD Format (Festplattenformat)

Die STB unterstützt das Linux-Dateiformat.

Sie müssen die Festplatte also vor der Verwendung mit der STB erst als Linux-Dateisystem formatieren.

### 2) Total HDD Size (Gesamtkapazität der Festplatte):

Zeigt die Speicherkapazität der Festplatte an.

### 3) Free HDD Space (Freier Festplattenspeicher):

Zeigt den verfügbaren Speicher auf der Festplatte an.

**HINWEIS:** Wenn der freie Festplattenspeicher weniger als 512 MB beträgt, können keine Programme aufgezeichnet werden.



## Programme aufzeichnen

Drücken Sie die Taste '⏻' auf der Fernbedienung, um das aktuelle Programm sofort aufzuzeichnen.



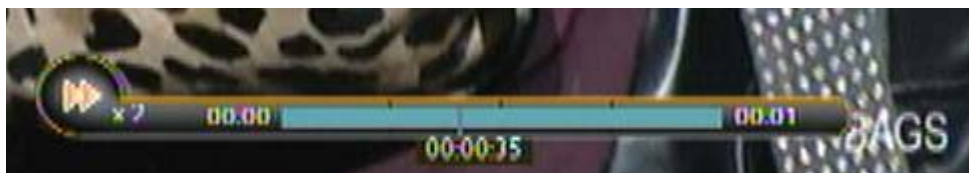
## Programmvorlauf

Wählen Sie mithilfe der Tasten ▲▼ eine aufgezeichnete Datei aus und drücken Sie auf die Taste "OK", um die aufgezeichnete Datei abzuspielen.

Drücken Sie die Taste '▶▶' auf der Fernbedienung, um einen Schnellvorlauf bei dem Programm durchzuführen.

Jedes Mal, wenn Sie die Taste '▶▶' drücken, erhöht sich die Geschwindigkeit (2-fach, 4-fach, 8-fach, 16-fach, 32-fach).

Wenn Sie auf die Taste "▶" drücken, wird der Schnellvorlauf angehalten und die aufgezeichnete Datei wird mit normaler Geschwindigkeit wiedergegeben.



## Wiedergabeliste

Die auf der Festplatte gespeicherten Dateilisten werden angezeigt.

Sie können detaillierte Informationen zu den aufgezeichneten Kanälen abrufen.

### ★ Farbtasten für den Schnellzugriff ★

● Delete (Löschen): Löscht die ausgewählte Datei.

● Rename (Umbenennen): Benennt den Dateinamen um.

● Lock/Unlock (Sperren/Sperre aufheben): Sperrt eine Datei oder hebt die Sperre auf.

● Go to MP3 Browser (MP3-Browser aufrufen)



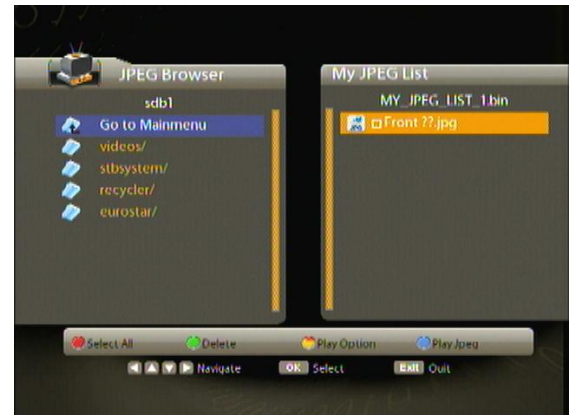
## JPEG-Browser

Die STB unterstützt die JPEG-Wiedergabe.

- 1) JPEG-Dateien und -Ordner werden unter "JPEG BROWSER" (JPEG-Browser) angezeigt.
- 2) Fügen Sie nach Belieben JPEG-Dateien zur Liste mit JPEG-Dateien (JPEG LIST) hinzu.  
Drücken Sie zum Hinzufügen der Datei (FILE) die Taste "● **Add to list**" (Zur Liste hinzu) auf der Fernbedienung.
- 3) Die Wiedergabeoption auf "My JPEG LIST" (Meine JPEG-Liste) kann mithilfe der Taste "● **Play Option**" (Wiedergabeoption) auf der Fernbedienung ausgewählt werden.
- 4) Die JPEG-Dateien werden angezeigt. Drücken Sie auf der Fernbedienung auf die Taste "● **Play Jpeg**" (JPEG-Wiedergabe).
- 5) Wenn Sie auf "■" drücken, wird der Wiedergabemodus beendet. Der Live-Modus wird gestartet.

### ★ Farbtasten für den Schnellzugriff ★

- **Select All** (Alle auswählen): Wählt alle Dateien aus.
- **Delete** (Löschen): Löscht die ausgewählten Dateien.
- **Play Option** (Wiedergabeoption):  
Bietet Optionen für den Hintergrundsound, Diashows und die wiederholte Wiedergabe an.
- **Play Jpeg** (JPEG-Wiedergabe): Startet die JPEG-Wiedergabe.





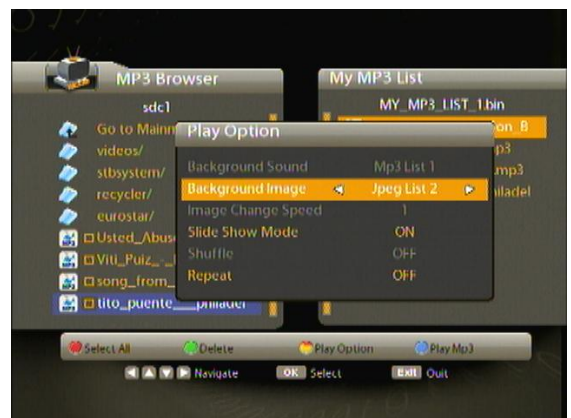
## MP3-Browser

**Die STB unterstützt die MP3-Wiedergabe.**

- 1) MP3-Dateien und -Ordner werden unter "MP3 BROWSER" (MP3-Browser) angezeigt.
- 2) Fügen Sie nach Belieben MP3-Dateien zur Liste mit MP3-Dateien (MP3 LIST) hinzu.  
Drücken Sie zum Hinzufügen der Datei (FILE) die Taste "● **Add to list**" (Zur Liste hinzu) auf der Fernbedienung.
- 3) Die Wiedergabeoption auf "My MP3 LIST" (Meine MP3-Liste) kann mithilfe der Taste "● **Play Option**" (Wiedergabeoption) auf der Fernbedienung ausgewählt werden.
- 4) Die MP3-Dateien werden angezeigt. Drücken Sie auf der Fernbedienung auf die Taste "● **Play MP3**" (MP3-Wiedergabe).
- 5) Wenn Sie auf "■" drücken, wird der Wiedergabemodus beendet.  
Der Live-Modus wird gestartet.

### ★ Farbtasten für den Schnellzugriff ★

- **Select All** (Alle auswählen): Wählt alle Dateien aus.
- **Delete** (Löschen): Löscht die ausgewählten Dateien.
- **Play Option** (Wiedergabeoption):  
Bietet Optionen für das Hintergrundbild,  
Diashows und die wiederholte Wiedergabe an.
- **Play MP3** (MP3-Wiedergabe): Startet die MP3-Wiedergabe.



# KANALEINSTELLUNGEN

## Kanal auswählen

Sie können Kanäle mit der Taste "CH" auf der Frontseite, mit den Tasten "CH ▼,▲" auf der Fernbedienung oder mit den Zifferntasten auf der Fernbedienung auswählen. Drücken Sie zur Bestätigung auf der Fernbedienung auf die Taste "OK".

Zusätzlich zu den obigen normalen Funktionen bietet die STB auch noch eine praktischere Funktion, um zwischen Kanälen umzuschalten.

Drücken Sie auf die Taste "OK/LIST" auf der Fernbedienung oder auf der Frontseite, während Sie fernsehen. Die Liste mit Kanälen wird daraufhin auf dem Bildschirm angezeigt. Wenn Sie auf die Taste "EXIT" (Beenden) drücken, wird die Liste mit Kanälen wieder ausgeblendet.

Sie können die Liste mit Kanälen nach den Kriterien "All" (Alle), "Satellite" (Satellit), "Favorite" (Favoriten) oder "Alphabet" (Alphabetisch) sortieren.

- 1) All (Alle):** Zeigt die Liste aller Kanäle in alphabetischer Reihenfolge an.
- 2) FAV (Favoriten):** Sofern Sie im Menü "Channel Manager" (Kanäle verwalten) Favoritengruppen erstellt haben, werden die Kanäle in der Favoritengruppe angezeigt. Wenn eine Gruppe ausgewählt wird, werden die Kanäle, die zu der betreffenden Gruppe gehören, angezeigt.
- 3) A-Z (Alphabet):** Kanäle mit dem betreffenden Anfangsbuchstaben (A, B, ...) werden angezeigt.
- 4) Satellite (Satellit):** Wenn Sie "Satellite" (Satellit) wählen, wird eine Liste der auf dem Receiver durchsuchten Satelliten angezeigt. Dort können Sie den gewünschten Satelliten auswählen. Anschließend wird eine Liste mit den Kanälen des ausgewählten Satelliten angezeigt.



# KANALEINSTELLUNGEN

## Wiederaufrufen des vorherigen Kanals

Drücken Sie auf die Taste **"RECALL"** (Wieder aufrufen) auf der Fernbedienung, um auf den vorherigen Kanal umzuschalten, den Sie zuletzt angesehen haben.

## Umschalten zwischen TV und Radio

Wenn Sie einen TV-Kanal ansehen, können Sie mithilfe der Taste **"TV/RADIO"** auf der Fernbedienung zum Radiobetrieb umschalten. Wenn Sie erneut auf diese Taste drücken, wechselt die STB wieder zurück in den TV-Betrieb.

# KANALEINSTELLUNGEN

## Kanalinformationen

Jedes Mal, wenn Sie auf einen anderen Kanal umschalten, werden einige Sekunden lang Programminformationen angezeigt.

Während Sie den Kanal ansehen, können Sie die Informationen zum aktuellen Kanal ebenfalls jederzeit mit der Taste **"INFO"** auf der Fernbedienung aufrufen.

**Hinweis:** Die Kanalinformationen können 2, 4, 6, 8, 10 oder 12 Sekunden lang auf dem Bildschirm angezeigt werden. (Sie können die Anzeigedauer mit dem Menü "System Setting" (Systemeinstellungen) ändern.)



## Lautstärke und Sprache

### 1) Einstellung der Lautstärke

Um die Lautstärke zu erhöhen oder zu verringern, drücken Sie die Tasten "VOL▼▲" auf der Fernbedienung oder die Taste VOL auf der Frontseite.

**Hinweis:** Die STB verfügt über 20 verschiedene Lautstärkegrade. Die Lautstärke der STB passt sich an die Lautstärke an, die auf Ihrem TV-Gerät eingestellt ist.

### 2) Ton aus

Um den Ton auszuschalten, müssen Sie die Taste "⊗" auf der Fernbedienung drücken. Um den Ton wieder einzuschalten, müssen Sie nochmals auf die Taste "⊗" drücken.

### 3) OPT

Drücken Sie die Taste **"OPT"** auf der Fernbedienung, um aus den folgenden drei Optionen auszuwählen:

#### A.AUDIO LANGUAGE (AUDIO-SPRACHE)

Sie können eine von drei möglichen Audioeinstellungen auswählen ("Left" (Links), "Right" (Rechts) und "Stereo" (Stereo)).

#### B. SUBTITLE (UNTERTITEL)

Wenn der aktuelle Kanal Untertitel bietet, können Sie "ON" (EIN) wählen.



# FEHLERBEHEBUNG

Wenn die STB nicht normal funktioniert, kann dies verschiedene Gründe haben.

Überprüfen Sie die STB mit den nachstehend beschriebenen Verfahren.

Wenn die STB nach der Überprüfung immer noch nicht ordnungsgemäß funktioniert, wenden Sie sich bitte an Ihren Händler.

Öffnen Sie die Abdeckung der STB nicht. Dies kann mit Gefahren für Sie verbunden sein.

Problem	Mögliche Ursachen	Abhilfe
Das Display auf der Frontseite leuchtet nicht auf.	Das Stromkabel ist nicht eingesteckt.	Überprüfen Sie, ob das Stromkabel in die Steckdose eingesteckt ist.
Kein Bild oder Ton.	Falscher Anschluss vom Audio/Video-Ausgang der STB zum TV-Gerät.	Verbinden Sie den Audio/Video-Ausgang der STB mit dem TV-Gerät.
	Der Ton ist ausgeschaltet.	Drücken Sie auf die Ton-aus-Taste.
	TV-Gerät ist ausgeschaltet.	Schalten Sie das TV-Gerät ein.
Kein Bild	Die STB empfängt kein Signal.	Prüfen Sie das Antennenkabel und ersetzen Sie es gegebenenfalls, oder verbinden Sie das Kabel fest mit der STB.
	Falsche Werte für einige Tuner-Parameter	Stellen Sie die Werte für die Tuner-Parameter im Installationsmenü korrekt ein.
	Satellitenschüssel falsch ausgerichtet	Prüfen Sie die Signalstärke mit einem Spectrum Analyzer und stellen Sie Ihre Satellitenschüssel richtig ein.
Die Fernbedienung funktioniert nicht.	In die Fernbedienung wurden keine Batterien eingelegt oder die Batterien sind leer.	Prüfen Sie, ob die Batterien richtig in die Fernbedienung eingelegt sind. Prüfen Sie die Batterien der Fernbedienung und tauschen Sie sie aus, falls sie leer sind.

**Hinweis:** Falls Sie alle oben vorgeschlagenen Schritte ausprobiert haben und das Problem dennoch weiterhin besteht, wenden Sie sich an Ihren Händler oder Kundendienst.

# Technische Daten

## A. General features

- Firmware : Linux
- MPEG-2 / MPEG-4 Part 10 / H.264
  - DVB-S2 satellite Tuner
  - Video Display format with NTSC/480p/576p/720p/1080i
  - Favorite channel, Parental Lock
  - Digital Audio with AC-3 support by SPDIF
  - HDMI 1.2 with HDCP 1.1
  - Composite with Macrovision
  - Provide Electronic Program Guide (EPG), TIMER, Timeshift
  - USB2.0 Host & 10/100 BaseT Ethernet (Mbps LAN support)
  - Easy and speedy software upgrade through USB port
  - Support for various video output : RGB, CVBS, YPbPr
  - Various channel editing function (favorite, moving, locking, renaming, deleting and sorting)
  - User programmable various satellite & transponder information
  - Automatic search for newly added transponder (Network Auto Search)
  - Automatic reserved channel moving system
  - 1 CONAX CAS and 1 CI
  - USB PVR Ready, Mediaplayer
  - UNICABLE, DiSEqC 1.2 & USALS

## B. Engineering Specifications

### 1. Front-End

#### 1-1. LNB & Tuner Input

Input frequency : 950 MHz ~ 2150 MHz

Digital signal input level : -65 dBm ~ -25 dBm

LNB supply : 13.0±0.5V / 18.0±0.7V, max.500mA

Band switch control : 22KHz (Microprocessor control)

Connector : F-Type, 3/8-32UNEF-2A (1 Input)

#### 1-2. Demodulator

Demodulation type : 8PSK/QPSK demodulation and FEC decoding in accordance with DVB prETS 302 307

Symbol rate (Rs) : 8PSK/QPSK : 10 ~ 30 Msps

DVB-S QPSK : 1 ~ 45Msps

#### 2. Demultiplexing

In accordance with ISO 13818-1.

- Maximum input band transport stream rate supported is 100 Mbps.
- Maximum combined transport stream burst rate can be greater than 216 Mbps based on usage.
- Maximum combined transport stream average rate after PID filtering is 216 Mbps.
- Supports 256 PID filters via 128 PID channels.