

Software Bedienungsanleitung



DVB

VIEWER

lizenziert für:

 **TELESTAR®**
digital tv, multimedia & more

Inhalt

1. Einleitung	4
2. Installation	5
3. Hardware Einstellungen	9
4. Bedienung	12
4.1. Fernseh- Radio Empfang	13
4.2. EPG	14
4.2.1 Sendungen über EPG programmieren (Timerprogrammierung).	16
4.3. Direkte Aufnahme	17
4.4. Timeshift Aufnahme	18
4.5. Wiedergabe von Aufnahmen	19
4.6. Mehrkanalton und Untertitel	20
4.7. Suchlauf	21
4.8. Videotext	22
4.9. Programmreihenfolge ändern	23
4.10. Entfernen und umbenennen von Einträgen in der Kanalliste	24

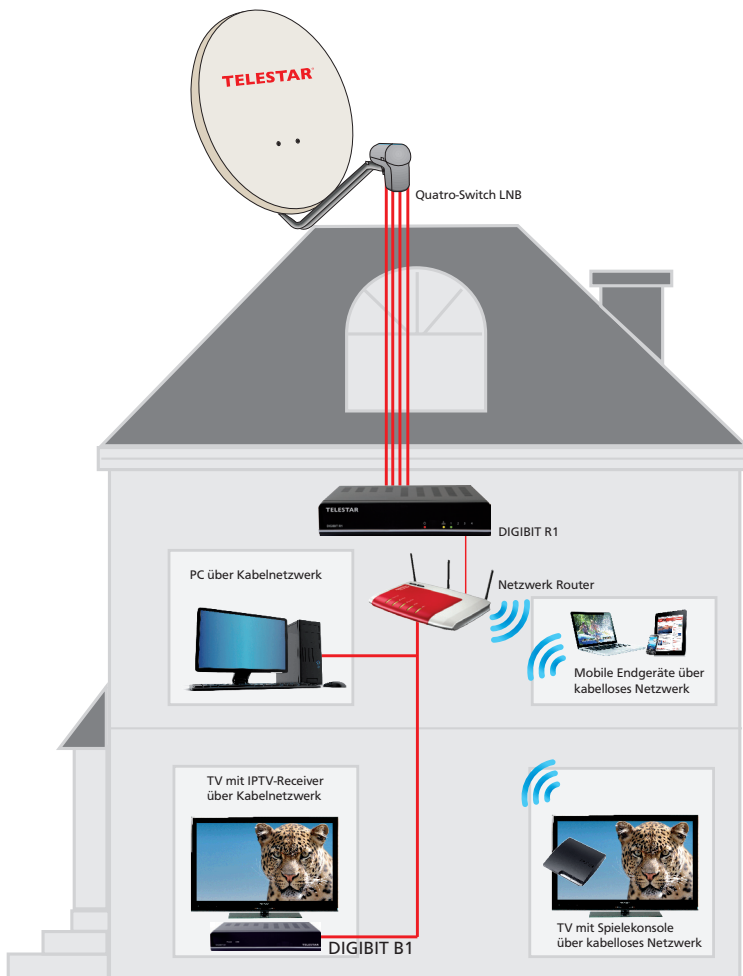
1. Einleitung

Diese Anleitung beschreibt die Funktionen der **DVB Viewer** Software, die über www.telestar.de zum Download bereit steht.

DVB- Viewer ermöglicht den Empfang von Satelliten Programmen über einen im Heimnetzwerk eingesetzten Sat>IP Router DIGIBIT R1 an Ihrem PC oder Laptop. (Bild1)
Nähere Informationen über den DIGIBIT R 1 erhalten Sie auch auf www.telestar.de.

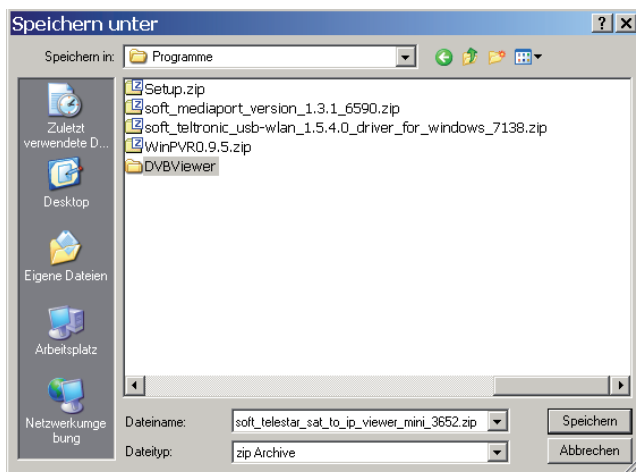
Der Rechner sollte mit Windows XP oder höher ausgestattet sein. Die Grafikkarte sollte mind. DirectX9 tauglich sein.

Bild 1

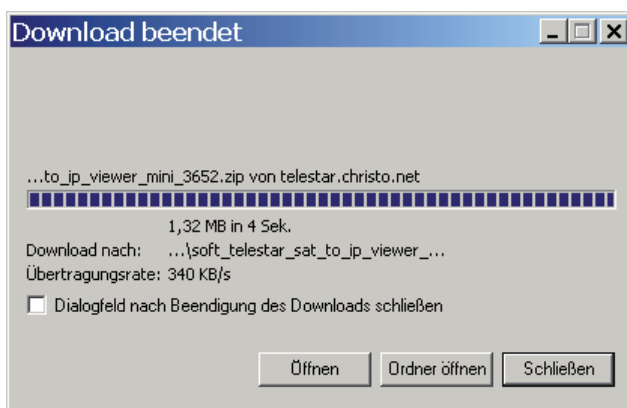


2. Installation

Laden Sie die Software auf www.telestar herunter und speichern Sie das Programm in einem Ordner Ihrer Wahl.



Nach beendetem Download erscheint folgendes Fenster:

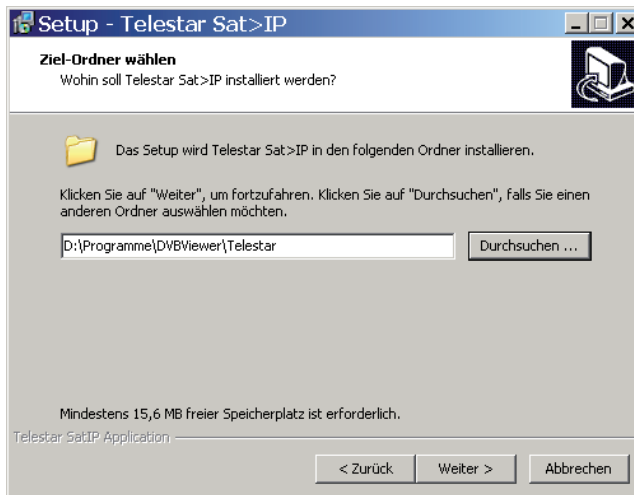


Klicken Sie auf *Ordner öffnen*.

Entpacken Sie den Ordner und starten Sie das Setup.



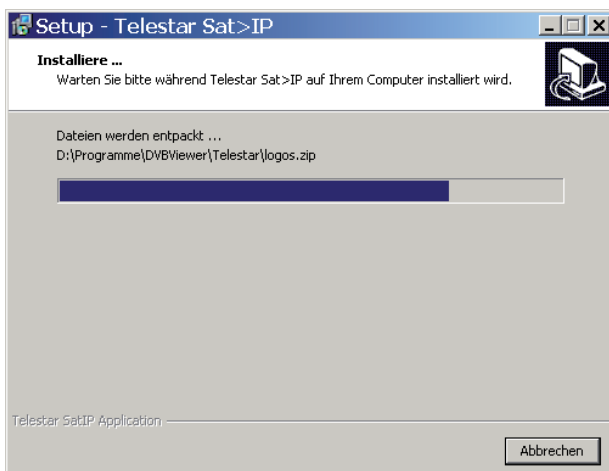
Wählen Sie einen Ordner aus, in dem das Programm installiert werden soll.



Klicken Sie auf „Installieren“



Die Software wird installiert.



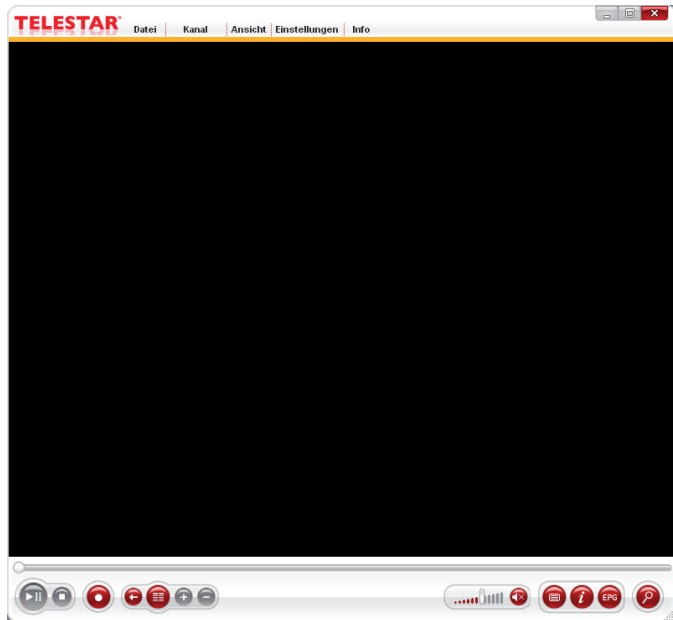
Klicken Sie auf „Fertigstellen“ um die Installation abzuschließen.



3. Hardware Einstellungen

Starten Sie die Software über DVB Viewer Software.

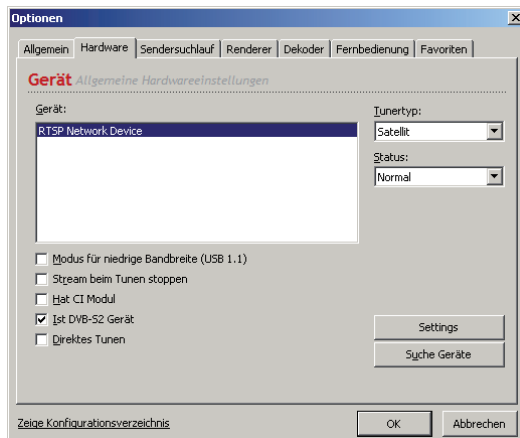
Es erscheint folgendes Fenster:



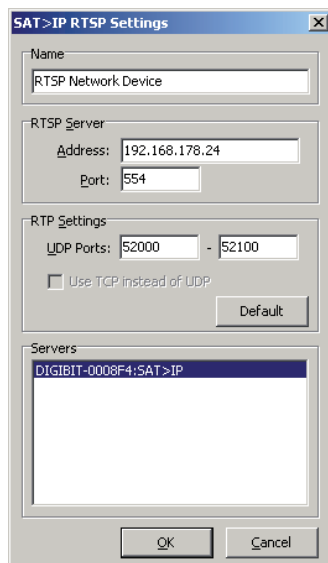
Damit der DVB- Viewer das im Heimnetzwerk installierte Sat>IP Gerät DIGIBIT R1 ansprechen kann, ist es ggf. erforderlich, die Hardware Einstellungen zu kontrollieren. Gehen Sie dazu wie folgt vor:

Wählen Sie *Einstellungen- Optionen*.

Klicken Sie auf *Hardware*.



Klicken Sie auf *Settings*, wählen Sie hier das Gerät DIGIBIT in der Server Liste aus. Bestätigen Sie mit *OK*.



Verlassen Sie das Menü *Optionen* über die Taste *OK*.

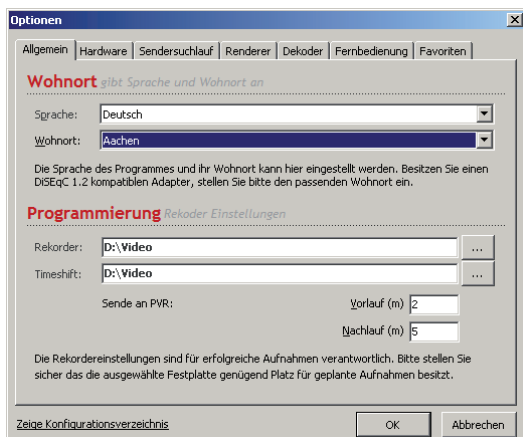
Die Software bietet neben dem Empfang der Radio- und Fernsehprogramme über Astra 19,2 Grad Ost auch die Möglichkeit der Aufnahme.

Es kann eine direkte Aufnahme einer laufenden Sendung, eine timerprogrammierte Aufnahme sowie eine Timeshiftaufnahme durchgeführt werden.

In den Hardware Einstellungen kann der Zielordner ausgewählt werden, in dem die Aufnahme einer direkten- oder timerprogrammierten Sendung sowie einer Timeshift-aufnahme abgelegt wird.

Wählen Sie *Einstellungen- Optionen*.

Klicken Sie auf *Allgemein*.



Wählen Sie unter *Rekorder* den Ordner aus, in dem direkte Aufnahmen oder Timeraufnahmen abgelegt werden sollen.

Wählen Sie unter *Timeshift* den Ordner aus, in dem Timeshift- Aufnahmen abgelegt werden sollen.

4. Bedienung

Die Bedienoberfläche der Software besteht im Wesentlichen aus 3 Bedienteilen:



—— Menüleiste

—— Anzeigebereich

—— Kontroll- & Werkzeugleiste

Der erste Teil ist die Menüleiste, in der man mögliche Einstellungen vornehmen kann.

Der zweite Teil ist der Anzeigebereich.

Hier werden das aktuelle Fernsehbild sowie OSD Meldungen (Kanal- und EPG - Informationen) und die Favoritenliste dargestellt.

Der dritte Teil ist die Kontroll- und Werkzeugleiste.

Dieser Bereich bietet die wichtigsten Funktionen mittels verschiedener Symbole an.

4.1. Fernseh- Radio Empfang

Um ein Programm aus der Programmliste auszuwählen, klicken Sie in der Kontroll- & Werkzeugleiste auf das TV Listen Symbol.



Es öffnet sich die Programmliste.



Klicken Sie auf einen Sender, den Sie empfangen möchten. Das laufende Programm des Senders wird dargestellt.

Um die Programmliste zu schließen, drücken Sie die ESC-Taste auf Ihrer Tastatur.

Schalten Sie die Programme mit Hilfe der **+/- Buttons** jeweils um einen Programmplatz auf oder ab.



4.2. EPG

Mit Hilfe der EPG-Funktion (Electronic Programme Guide) ist es möglich, Programmangebote und Inhalte diverser Programme auf dem Bildschirm darzustellen. Somit können Sie sich sehr schnell einen Überblick über die laufenden und folgenden Sendungen und deren Inhalte verschaffen.

Klicken Sie auf das *EPG Feld* im laufenden Programm.



Es erscheint nun die elektronische Programmzeitschrift auf dem Bildschirm. Klicken Sie ggf. auf den Reiter **TV**.

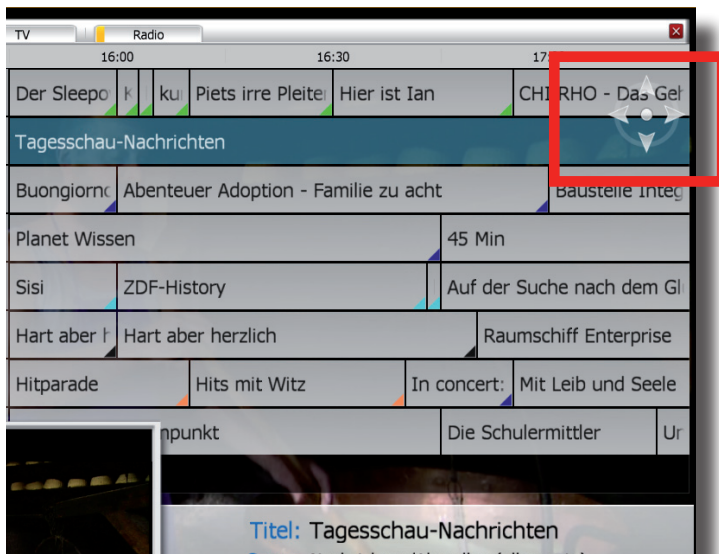


Ziehen Sie den Mauszeiger über eine Sendung, von der Sie nähere Informationen erhalten möchten.

Im unteren Fenster erhalten Sie genauere Informationen zu dieser Sendung.

Mit Hilfe des Navigationskreuzes erhalten Sie einen Überblick der Sendungen, die zu einem späteren Zeitpunkt ausgestrahlt werden.

Außerdem können Sie sich über die Cursor Tasten die Programminhalte weiterer Programme anzeigen lassen.



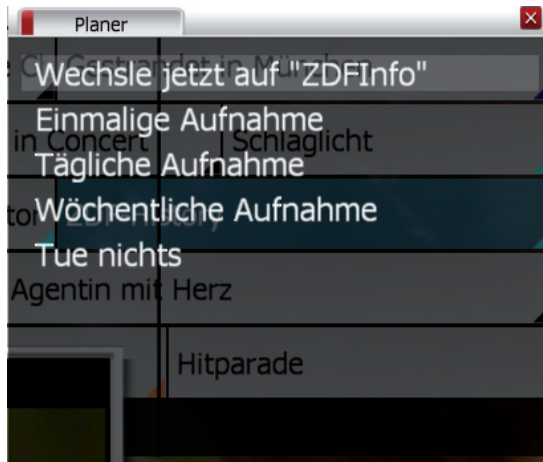
Um das EPG zu verlassen, klicken Sie erneut auf das EPG Feld.

4.2.1 Sendungen über EPG programmieren (Timerprogrammierung)

Um eine Sendung aufzuzeichnen und dauerhaft auf der Festplatte zu speichern, klicken Sie die gewünschte Sendung an.

Bitte lesen Sie dazu auch Kapitel 3, um den Zielordner der Aufnahme festzulegen.

Es erscheint das folgende Fenster:



Klicken Sie zur Aufnahme dieser Sendung *Einmalige Aufnahme* an um die ausgewählte Sendung einmalig aufzuzeichnen.

Sollte es sich z.B. um eine Serie handeln, die Sie täglich immer zur gleichen Zeit aufzeichnen möchten, können Sie auch *Tägliche Aufnahme* anwählen.

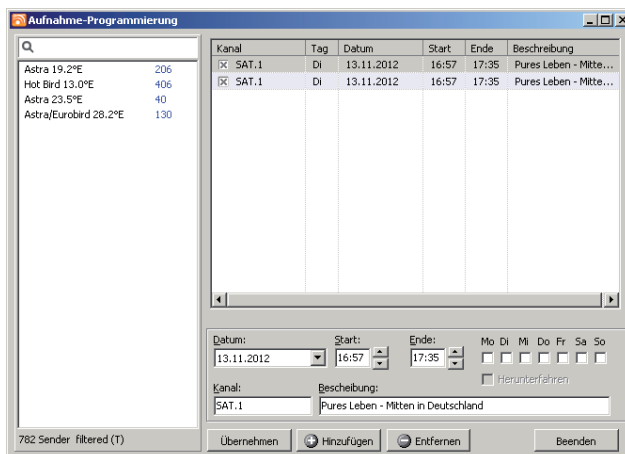
Um eine Sendung wöchentlich aufzuzeichnen, wählen Sie *wöchentliche Aufnahme* aus.

Bitte beachten Sie, dass zum Gewünschten Zeitpunkteingeschaltet und die Software geöffnet ist, wenn die programmiert Sendung aufgezeichnet werden soll.

Sie können sich alle Timerprogrammierungen in einer Übersicht anzeigen lassen, um ggf. hier Änderungen vorzunehmen.

Drücken Sie dazu die Taste V auf Ihrer Tastatur oder wählen Sie in der Menüleiste *Datei- Rekorder* aus.

Sie erhalten eine Übersicht über die Aufnahme Programmierungen.



Hier können Sie Start- und Endzeiten verändern, oder bereits gesetzte Timer Programmierungen löschen.

4.3. Direkte Aufnahme

Um die Aufnahme einer laufenden Sendung zu starten, klicken Sie in der Kontrollleiste auf das Record Symbol.



Bitte lesen Sie hierzu auch Kapitel 3, um den Zielornder der Aufnahme festzulegen. Die Aufnahme startet. Im rechten Bildrand ist das Symbol Record zu sehen.



Um die Aufnahme zu beenden, klicken Sie erneut auf das Record Symbol.



4.4. Timeshift Aufnahme

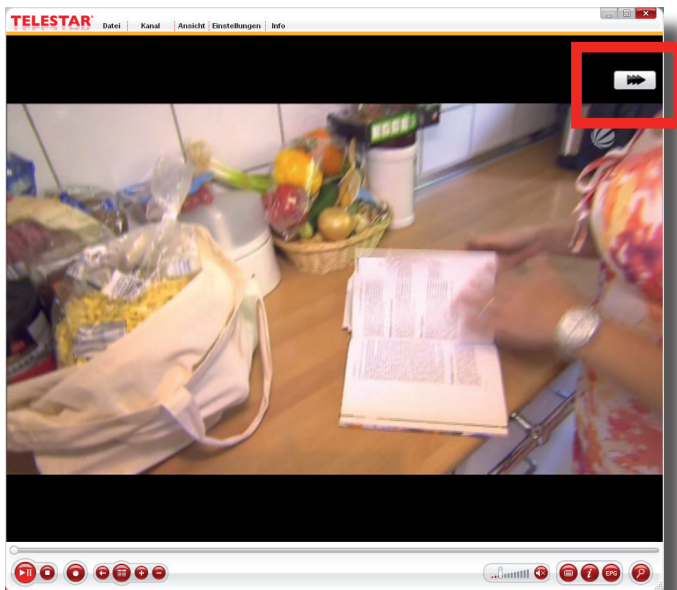
Die Software verfügt über eine sogenannte Timeshift-Funktion. Bei dieser Funktion wird die Möglichkeit ausgenutzt, dass Wiedergabe und Aufnahme gleichzeitig erfolgen können. Dadurch ist **zeitversetztes Fernsehen** möglich. Dies ist dann nützlich, wenn Sie ein laufendes Programm anhalten möchten um es zu einem späteren Zeitpunkt an der angehaltenen Stelle weiter zu schauen.

Bitte lesen Sie hierzu auch Kapitel 3, um den Zielordner der Timeshiftaufnahme festzulegen.

Klicken Sie im laufenden Programm auf PLAY/ PAUSE.



Das Programm wird angehalten. Im rechten oberen Bildrand wird das Timeshift Symbol angezeigt.



Um die Sendung an der angehaltenen Stelle weiter zu schauen, klicken Sie erneut auf PLAY/ PAUSE.

Sie können nun die Sendung ab der Stelle schauen, an der Sie PLAY/ PAUSE gedrückt haben. Die Sendung wird dabei im Hintergrund weiter aufgezeichnet.

>

Um die Timeshiftfunktion zu verlassen, drücken Sie **STOP**.



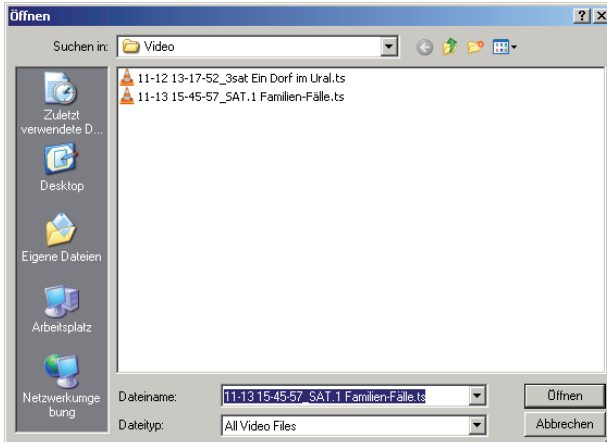
4.5. Wiedergabe von Aufnahmen

Sie können über die Software natürlich alle direkten oder Timeraufnahmen anschauen.

Wählen Sie dazu in der Menüleiste *Datei- Datei öffnen*.

Wählen Sie anschließend den Ordner aus, an dem die Aufnahmen abgelegt wurden.

Bitte lesen Sie hierzu auch Kapitel 3, um den Zielordner der Aufnahmen festzulegen.



Wählen Sie eine Datei aus, die Sie anschauen möchten und klicken Sie auf *Öffnen*. Die Aufnahme wird abgespielt.

Um die Wiedergabe zu beenden, klicken Sie auf Stop.



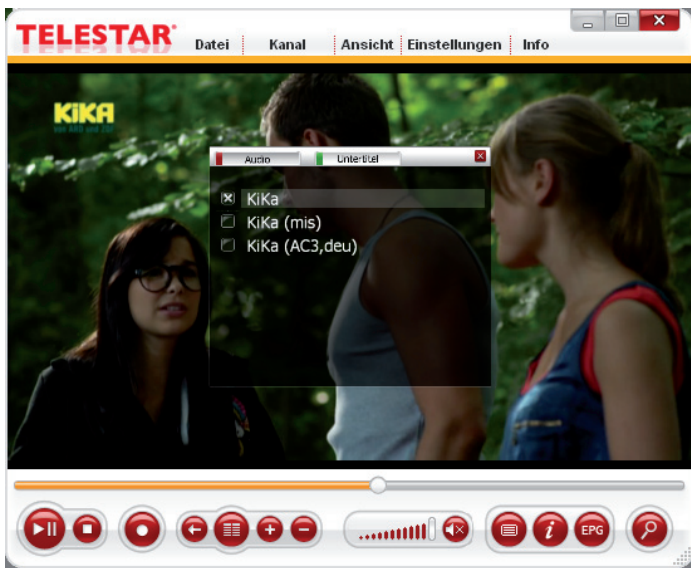
4.6. Mehrkanalton und Untertitel

Die Software kann Dolby Digital Ton empfangen. Wird eine Sendung im Dolby Digital Sound (AC3) ausgestrahlt, kann dieser Ton aktiviert werden.

Einige Programmanbieter senden bei diversen Sendungen Untertitel aus. Beachten Sie, dass diese Funktion nur vorhanden ist, wenn tatsächlich Untertitel gesendet werden.

Der Untertitel kann ebenfalls aktiviert werden.

Klicken Sie auf INFO.



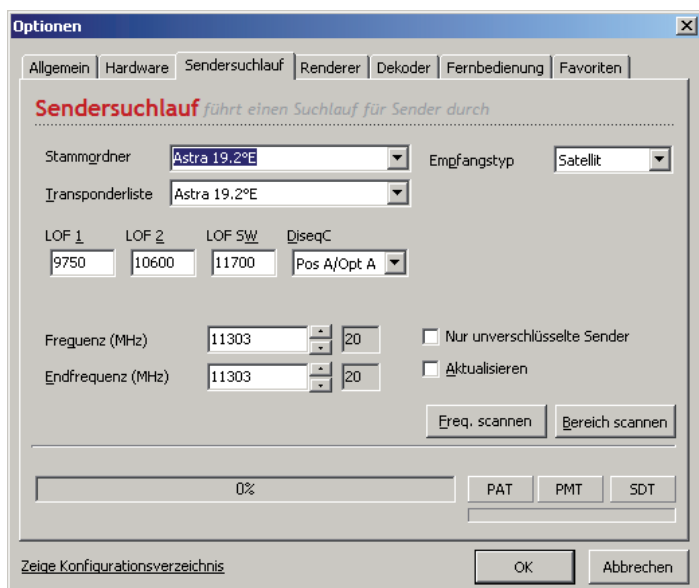
Wählen Sie hier über das Feld *Audio* den Tonmodus an, den Sie empfangen möchten. Aktivieren Sie über das Feld *Untertitel* die Untertitelfunktion.

4.7. Suchlauf

Die Software ist werkseitig bereits mit den Parametern der gängigsten Satellitenanlagen und Satellitenpositionen voreingestellt. Ebenso ist bereits eine Programmliste voreingestellt.

Ein Suchlauf von Programmen ist daher nicht zwingend erforderlich.

Um einen kompletten Suchlauf auf Astra 19,2 Grad vorzunehmen, oder um Programme auf einzelnen Transpondern zu suchen gehen Sie bitte wie folgt vor:
Wählen Sie dazu in der Menüleiste *Datei- Optionen- Sendersuchlauf*.



Wählen Sie Stammordner: Astra 19,2 E.

Wählen Sie Transponderliste Astra 19,2 E.

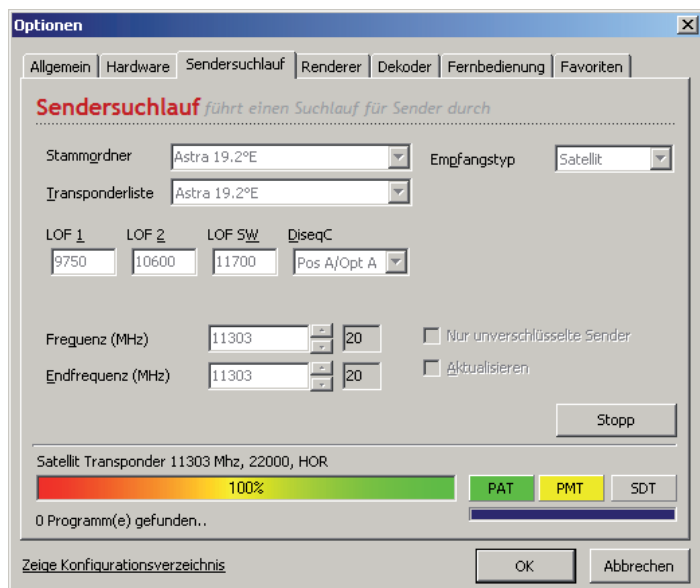
Setzen Sie Empfangstyp auf Satellit.

Übernehmen Sie die vorgegebenen LOF Frequenzen.

Wenn Sie gezielt nach einer bestimmten Frequenz suchen möchten, geben Sie diese Frequenz im Feld Frequenz ein. (z.B. 11303 MHz wie in Abbildung). Klicken Sie dann auf *Freq. scannen*.

Möchten Sie den kompletten Frequenzbereich absuchen, dann übernehmen Sie die vorgegebenen Einstellungen für Astra Frequenz 10729, Endfrequenz 12729. Klicken Sie auf *Bereich scannen*.

Der Suchlauf startet.



Die gefundenen Programme werden am Schluss der Programmliste hinzugefügt.

4.8. Videotext

Sie können den Videotext eines laufenden Programms aufrufen indem Sie das **TXT** Symbol anklicken.



Wählen Sie über Ihre Tastatur eine gewünschte Videotext Seite an.
Klicken Sie erneut auf TXT um den Videotext zu verlassen.

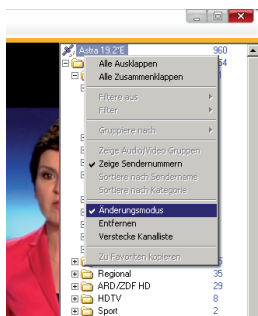
4.9. Programmreihenfolge ändern

Um die Reihenfolge der Programme zu ändern, können Programme einfach verschoben werden.

Wählen Sie dazu in der Menüleiste *Kanal- Channel List*.



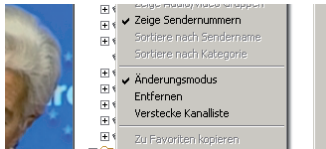
Wenn Sie die Reihenfolge der TV Programme verändern möchten klicken Sie mit der rechten Maustaste auf *Astra 19,2- TV*, und setzen Sie einen Haken auf *Änderungsmodus*.



Nur in aktivem Änderungsmodus ist eine Sortierung möglich!

Die Software strukturiert die Programme nach Programmanbietern. Diese liegen in separaten Ordnern. Um alle Ordner zu öffnen und damit alle Programme einzeln zu sehen, klicken mit der **rechten Maustaste** auf den TV Ordner und wählen Sie dann *Alle ausklappen* an.

Links neben dem Programmnamen (innerhalb der eckigen Klammer) ist der Programmplatz des jeweiligen Senders zu sehen. Sollten die Sendernummern nicht zu sehen sein, aktivieren Sie diese mit **Rechtsklick auf den TV Ordner** und aktivieren Sie das Feld *Zeige Sendernummern*.



Um einen Sender zu verschieben, klicken Sie mit der **linken Maustaste** auf den gewünschten Sender, den Sie verschieben möchten.

Ziehen Sie bei gedrückter Maustaste den Sender an die Position, an der der Sender abgelegt werden soll und lassen Sie die Taste los.

Der Sender ist nun verschoben.

Nachdem Sie alle Änderungen ausgeführt haben, schalten Sie den Änderungsmodus aus, indem Sie erneut den Menüpunkt "Änderungsmodus" anklicken.

Nur in deaktiviertem Änderungsmodus ist eine Übernahme Ihrer Änderungen erfolgt.

4.10. Entfernen und Umbenennen von Einträgen in der Kanalliste

Um einen existierenden Eintrag aus der Kanalliste zu entfernen, klicken Sie den entsprechenden Eintrag an und klicken Sie mit der **rechten Maustaste** auf das Programm, das Sie aus der Liste löschen möchten. Dann wählen Sie *Entfernen*.

Änderungen und Druckfehler vorbehalten. Stand 11/12
Abschrift und Vervielfältigung nur mit Genehmigung des Herausgebers.

© **TELESTAR**^{*} 2012