

TracVision - Tracking Frequenzen - 19.11.2015

Betrifft alle TracVision-Antennen mit der Einstellung ASTRA1

ASTRA hat am 19.11.2015 die Trackingparameter für das Horizontal High Band geändert.

Hierbei handelt es sich nicht um eine Garantie. Die Umstellung muss unbedingt durchgeführt werden.

Durch das Abschalten des Transponders fängt die Antenne beim Umschalten auf Sender, die im HH-Band ausgestrahlt werden, neu an zu suchen (z. B. ARD, ZDF, RTL, SAT1 etc.). Wenn der Receiver beim Einschalten auf einem Sender, der im HH-Band ausgestrahlt wird, eingestellt ist, dann findet die Antenne den Satelliten nicht bzw. sucht ständig.

Die Antennen der neuen **TV-Serie (TV3, TV5, TV6 und TV8)** können über die App upgedated werden (siehe Handbuch oder letzte Seite des Downloads).

Die Antennen der **M-Serie (M2, M3, M5, M7 und M9)** können über die Kontrolleinheit, sofern vorhanden, vom Eigner selbst umgestellt werden. Alle Informationen hierzu finden Sie in den jeweiligen Handbüchern. Die Anleitung für die M2 und M3 finden Sie auf den folgenden Seiten.

Alle **älteren Antennen** müssen von einem Service-Techniker mit dem PC upgedatet werden.

Emden, 20.11.2015

V H = Vertical High
V L = Vertical Low
H H = Horizontal High
H L = Horizontal Low

Alle Frequenzen der gängigen Satelliten

	Frequency	Symbol Rate	FEC Code	Network ID	Polarization	Band	
Astra1	11778	27500	34	0X0001	V	H	3 19.2E
Astra1	11156	22000	56	0X0001	V	L	3 19.2E
Astra1	11836	27500	34	0X0001	H	H	3 19.2E
Astra1	10744	22000	56	0X0001	H	L	3 19.2E

Hotbird 12594 27500 34 0x013E V H 3 13.0E

Hotbird 11766 27500 23 0X013E V L 3 13.0E

Hotbird 11747 27500 34 0X013E H H 3 13.0E

Hotbird 11137 27500 34 0X013E H L 3 13.0E

Ändern der Tracking Parameter

In seltenen Fällen kann es vorkommen, dass der Satellitenprovider die Konfiguration einer seiner Satelliten ändert. Die TracVision Antenne erkennt den Satelliten anhand der Satelliten-Identifikationsnummer, die im Speicher der Antenne abgelegt ist. Die TV-Antenne kann den Satelliten nicht mehr nachführen bzw. erkennen, wenn sich die Identifikationsnummer geändert hat. Für diesen Fall können Sie anhand der Interface Box jeden Satellitenparameter, der in der Antenne gespeichert ist, ändern.

WICHTIG! Ändern Sie die Parameter nur, wenn diese von technischem Support von KVH freigegeben wurden. Falsche Trackingparameter können die Leistung der Antenne erheblich reduzieren.

Zum Ändern der Trackingparameter folgen Sie den Schritten in der Anleitung.

1. Drücken Sie ▼ MENUS bis Sie in der Anzeige „DIAGNOSTICS“ sehen.

MENUS	CHANGE	ACCEPT	EXIT
▼	□	✓	✕

DIAGNOSTICS= NO

▼NEXT MENU □CHANGE

2. Drücken Sie □ CHANGE bis Sie in der Anzeige „DIAGNOSTICS=YES?“ sehen.

MENUS	CHANGE	ACCEPT	EXIT
▼	□	✓	✕

DIAGNOSTICS= YES?

□CHANGE ✓ACCEPT

3. Drücken Sie ✓ ACCEPT um in das Diagnosemenü zu gelangen.

MENUS	CHANGE	ACCEPT	EXIT
▼	□	✓	✕

ENTERING DIAGNOSTICS

SYSTEM RESET= NO

▼NEXT MENU □CHANGE

4. Drücken Sie ▼ MENUS bis Sie in der Anzeige „TRACKING PARAMS“ sehen.

MENUS	CHANGE	ACCEPT	EXIT
▼	□	✓	✕

TRACKING PARAMS= NO
▼NEXT MENU □CHANGE

YES wählen und
mit ACCEPT bestätigen

5. Drücken Sie □ CHANGE bis Sie in der Anzeige „TRACKING PARAMS=YES“ sehen.

MENUS	CHANGE	ACCEPT	EXIT
▼	□	✓	✕

TRACKING PARAMS=YES?
□CHANGE ✓ACCEPT

6. Drücken Sie ✓ ACCEPT.

MENUS	CHANGE	ACCEPT	EXIT
▼	□	✓	✕

SATELLITE=ASTRA1?
□CHANGE ✓ACCEPT

ASTRA 1 wählen und
mit ACCEPT bestätigen

7. Drücken Sie □ CHANGE bis Sie in der Anzeige den Satelliten sehen, für den Sie die Parameter verändern wollen.

MENUS	CHANGE	ACCEPT	EXIT
▼	□	✓	✕

8. Drücken Sie ✓ ACCEPT.

MENUS	CHANGE	ACCEPT	EXIT
▼	□	✓	×

POLARIZATION= HORIZ?
□CHANGE ✓ACCEPT

HORIZ? wählen und
mit ACCEPT bestätigen

9. Drücken Sie □ CHANGE bis Sie in der Anzeige die Polarisierung sehen, die Sie ändern wollen (Horizontal oder Vertikal).

MENUS	CHANGE	ACCEPT	EXIT
▼	□	✓	×

10. Drücken Sie ✓ ACCEPT.

MENUS	CHANGE	ACCEPT	EXIT
▼	□	✓	×

BAND= HIGH?
□CHANGE ✓ACCEPT

HIGH wählen und
mit ACCEPT bestätigen

11. Drücken Sie □ CHANGE bis Sie in der Anzeige das Frequenzband sehen, das Sie ändern wollen (High oder Low).

MENUS	CHANGE	ACCEPT	EXIT
▼	□	✓	×

12. Drücken Sie ✓ ACCEPT.

MENUS	CHANGE	ACCEPT	EXIT
▼	□	✓	×

FREQUENCY= 12345?
▼NEXT PARAM □CHANGE

13. Drücken Sie ▼ MENUS bis Sie in der Anzeige die Parameter sehen, die Sie ändern wollen. In der Tabelle finden Sie eine Aufstellung der zu ändernden Parameter.

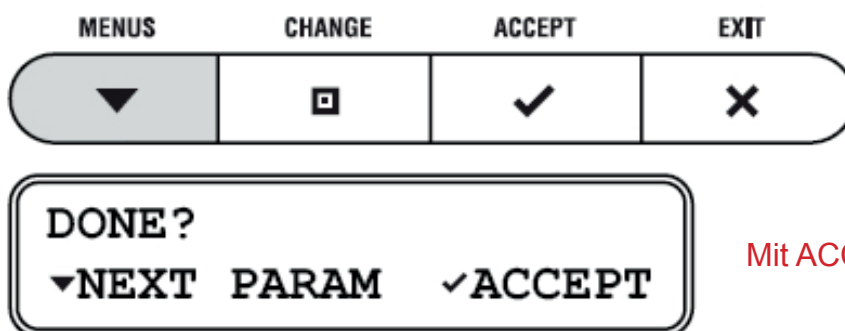
Parameter	Mögliche Einstellungen
<div> FREQUENCY= 12345? ▼NEXT PARAM □CHANGE </div>	10700 - 12700 MHz 11836 eingeben und mit ACCEPT bestätigen
<div> SYMBOL RATE= 12345? ▼NEXT PARAM □CHANGE </div>	10000 - 45000 Kilosymbole pro Sekunde 27500 eingeben und mit ACCEPT bestätigen
<div> FEC CODE= 5/6? ▼NEXT PARAM □CHANGE </div>	1/2, 2/3, 3/4, 5/6, 6/7 oder 7/8 3/4 auswählen und mit ACCEPT bestätigen
<div> NETWORK ID= 0x1234? ▼NEXT PARAM □CHANGE </div>	0x0000 - 0xffff (hexadezimal) 0x0001 eingeben und mit ACCEPT bestätigen

14. Wenn Sie in der Anzeige den gewünschten Parameter sehen, den Sie ändern wollen, drücken Sie die Taste □ CHANGE.



15. Mit der Taste □ CHANGE und ✓ ACCEPT können Sie die neuen Parameter einstellen.

16. Drücken Sie ▼ MENUS bis Sie in der Anzeige „DONE?“ sehen.



Mit ACCEPT bestätigen

17. Drücken Sie die Taste ✓ ACCEPT um die Änderungen zu speichern oder drücken Sie die Taste ▼ MENUS um die Schritte 13 bis 16 zu wiederholen (um eventuell Fehler zu verbessern).

Ändern der Tracking-Parameter bei der TV1, TV3, TV5, TV6 und TV8 mit TV-HUB

Installieren Sie die App auf Ihrem iPhone/iPad (App Store) oder Android Smartphone/Tablet (Google Store).

Nach der Installation starten Sie die App. Laden Sie sich die aktuellen Updates für „Satellite Library“ und die aktuelle Betriebssoftware für Ihre Antenne herunter. Die aktuellen Software-Versionen befinden sich dann auf Ihrem Smartphone oder Tablet. Bei diesem Update muss die Satellite Library > 6.33 sein.

Verbinden Sie nun Ihr Smartphone oder Tablet mit der TV-Antenne.

Sie müssen nun die Satellite Library updaten! Dies

Wenn Sie eine „alte“ Betriebssoftware auf der TV-Antenne haben, dann können Sie diese auch updaten. Sollten Sie dies machen, dann müssen Sie anschließend die Satellite Library updaten.

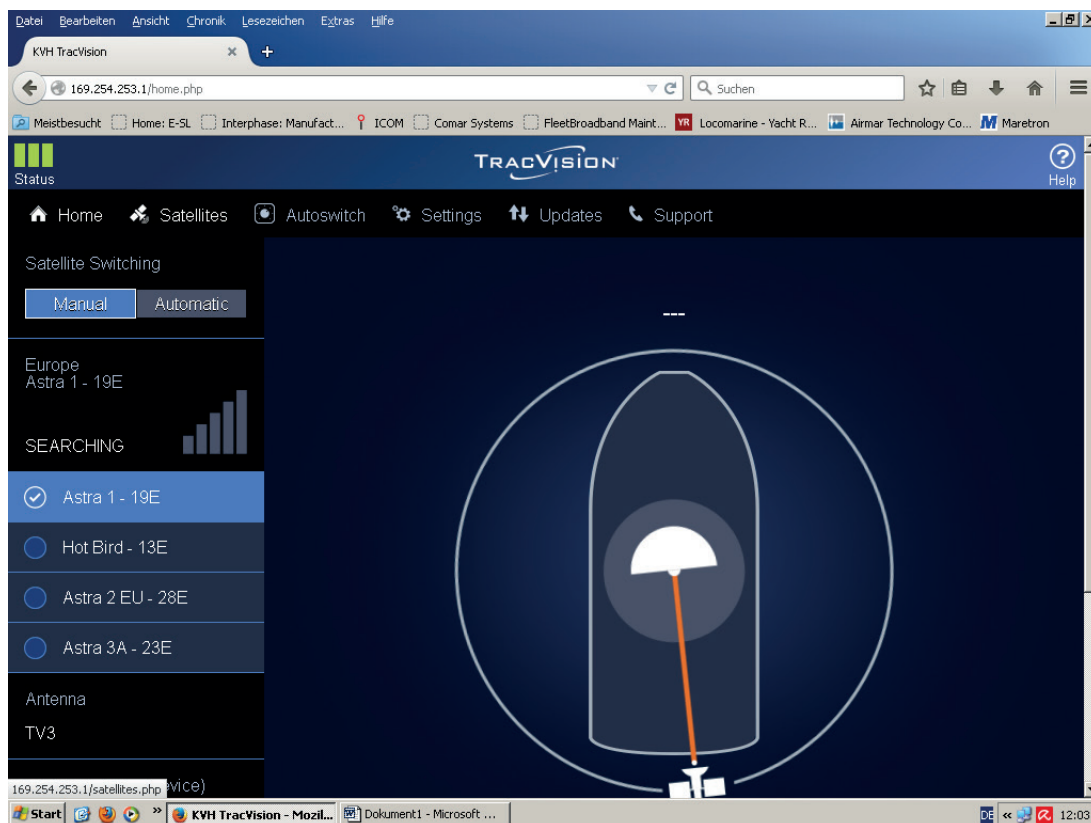
In der Satellite Library befinden sich die Daten bzw. Tracking-Parameter aller TV-Antennen.

Wenn noch keine neue Software d. h. Satellite Library zur Verfügung steht, können Sie die Daten auch manuell eingeben.

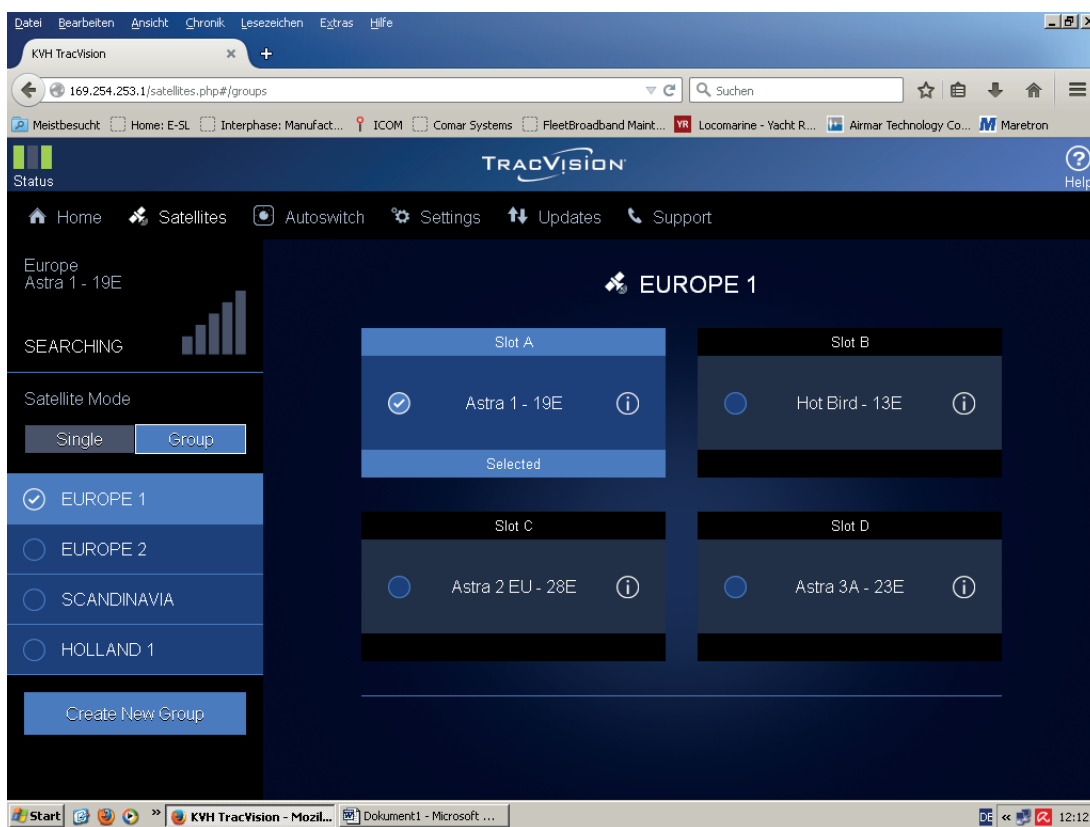
Manuelle Änderung der Transponder-Daten bei der TV-Serie

Die Anzeigen können vom eingesetzten Gerät (Computer, Tablet, Smartphone) abweichen.

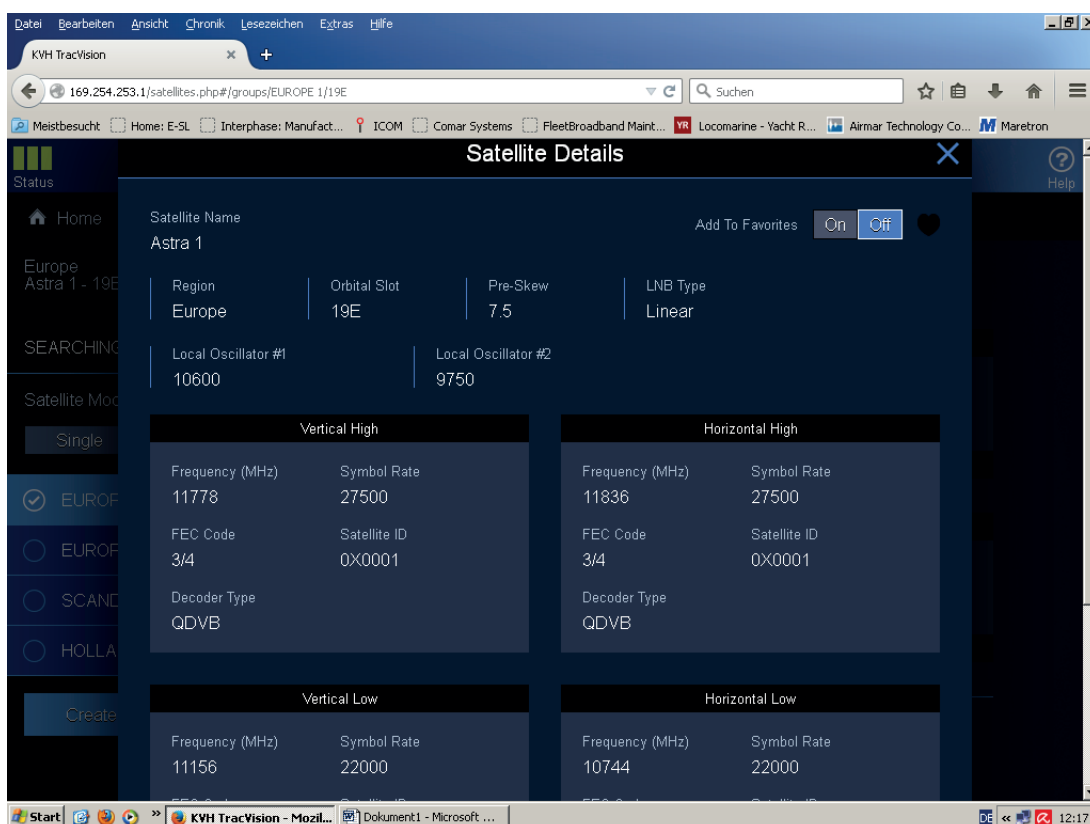
1. Notebook, Tablet oder Smartphone mit dem Netzwerk der Antenne verbinden.
2. App oder Webinterface öffnen



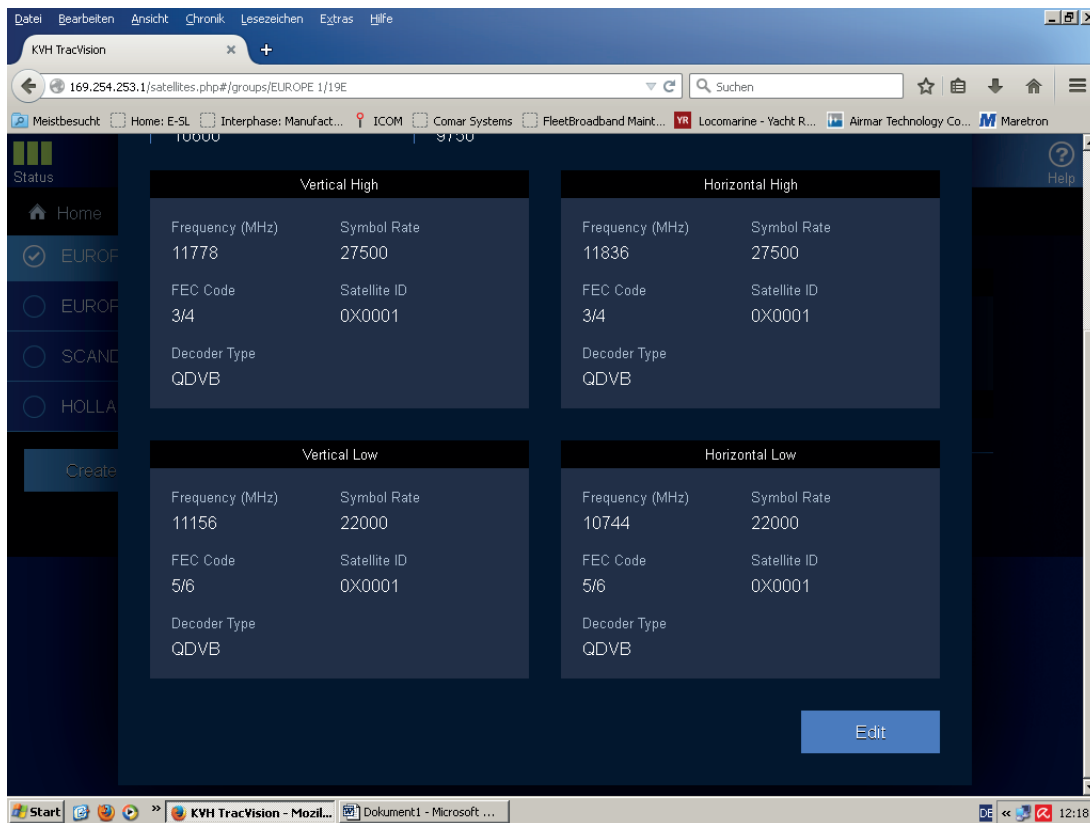
3. „Satellites“ anwählen und ein neues Fenster öffnet sich.



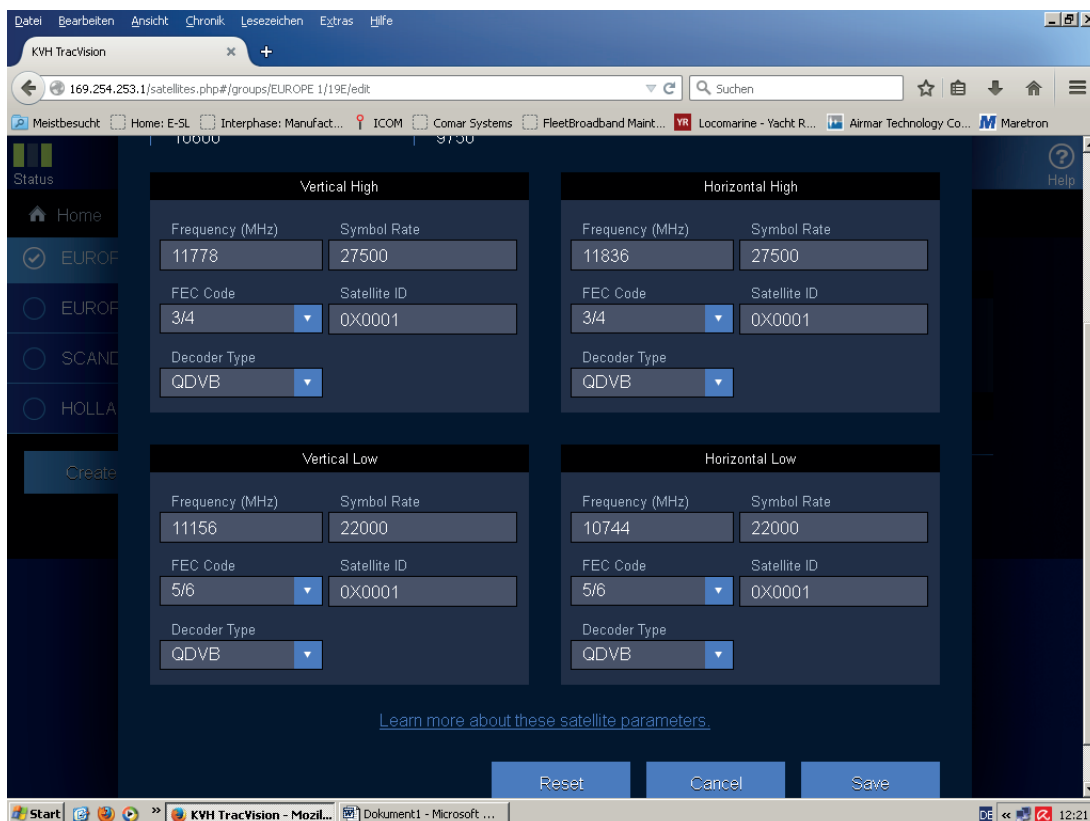
4. Bei dem entsprechenden Satelliten (hier z.B. ASTRA1-19E) auf das eingekreiste „i“ klicken.



5. Jetzt ganz herunter scrollen.



6. „EDIT“ anwählen



7. jetzt können alle Transponder-Daten geändert werden.

8. Danach auf Save klicken.

9. Erledigt. Die Antenne findet jetzt den neuen Transponder.